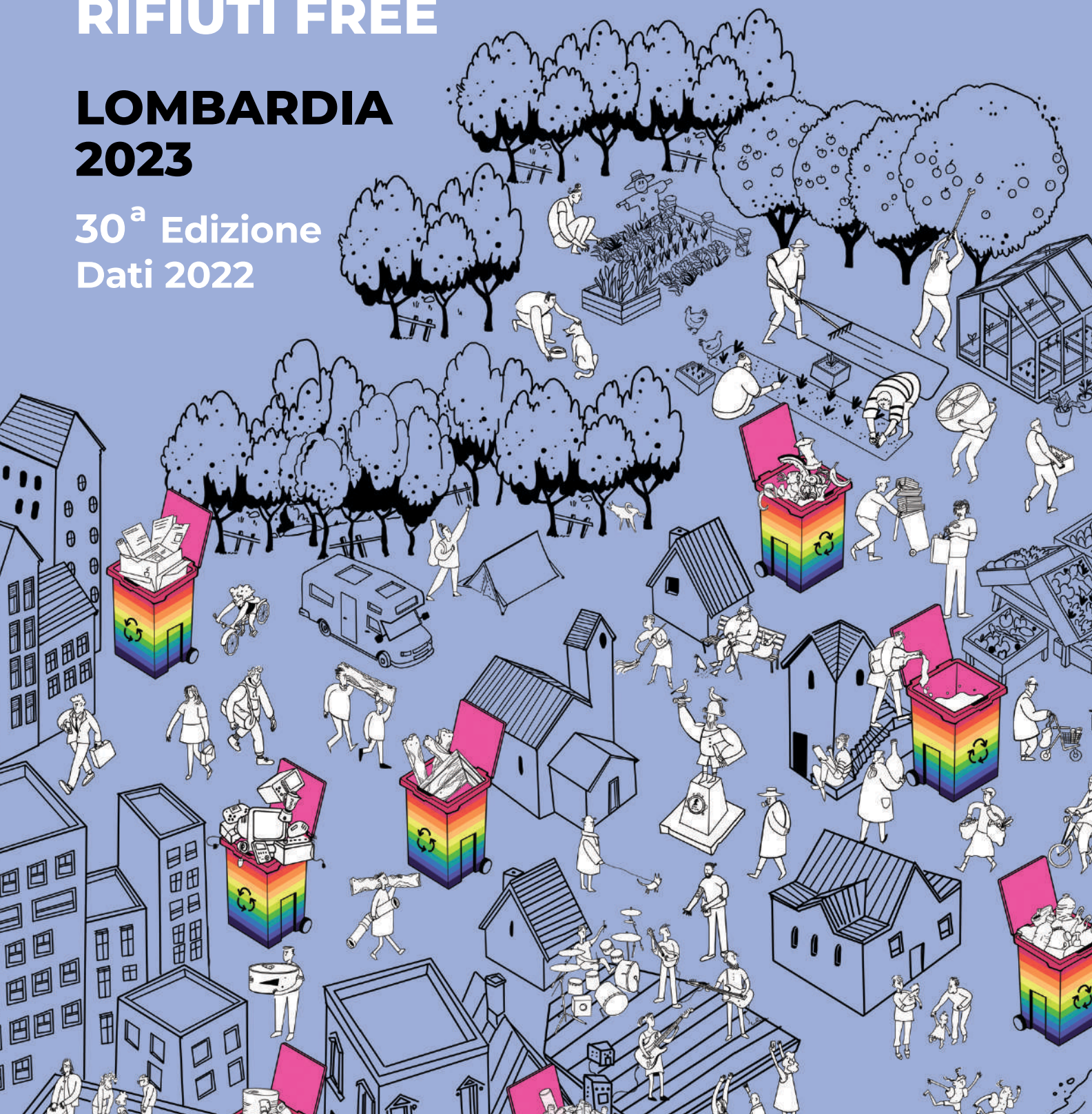


DOSSIER COMUNI RICICLONI

RIFIUTI FREE

LOMBARDIA 2023

30^a Edizione
Dati 2022

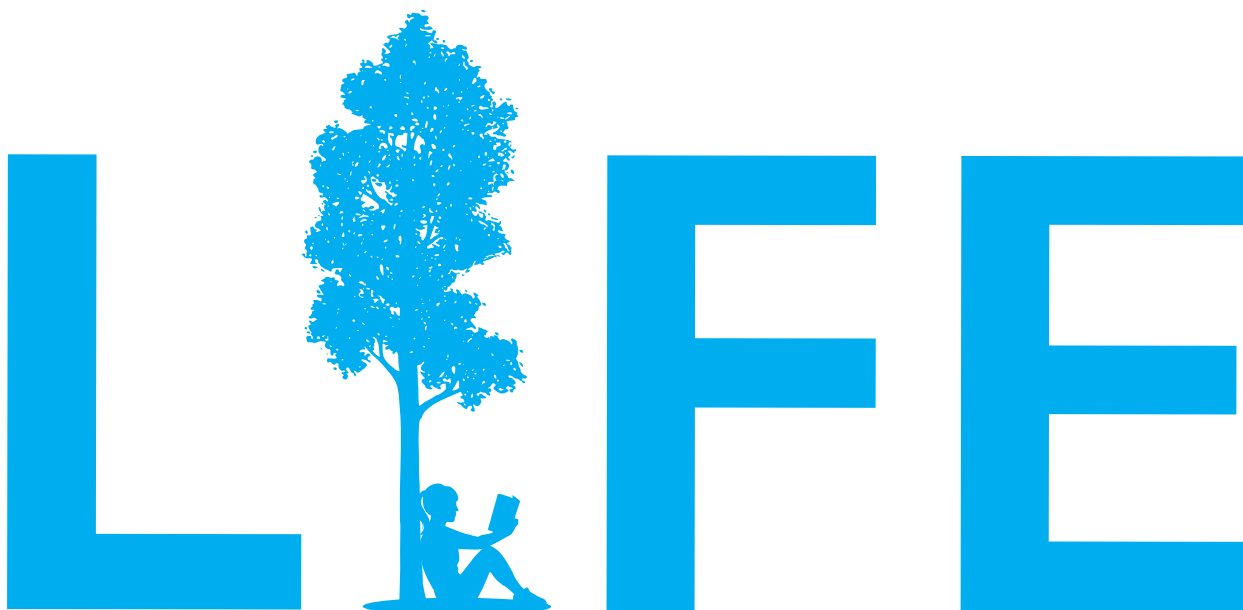


LEGAMBIENTE
LOMBARDIA



COMUNI RICICLONI
LOMBARDIA

Una vita più azzurra è possibile



Noi di A2A siamo una **Life Company**,
perché mettiamo la vita e la sua qualità
al centro di tutto quello che facciamo.
Ci occupiamo di **energia, acqua e ambiente**.
Diamo voce alle nuove generazioni per essere insieme a loro
protagonisti della **crescita sostenibile del Paese**.
Lavoriamo con le migliori competenze
e le più avanzate tecnologie
per guidare la **transizione energetica**.
È questo il nostro impegno per **una vita più azzurra**.

INDICE

PAG 3	INTRO
PAG 5	UNO SGUARDO ALLA LOMBARDIA
PAG 6	RACCOLTA DIFFERENZIATA
PAG 7	RACCOLTA FORSU
PAG 9	I COMUNI RIFIUTI FREE PER PROVINCIA
PAG 17	LE PERFORMANCE DELLE CITTA CAPOLUOGO
PAG 19	TARIFFA PUNTUALE LOMBARDIA
PAG 21	COMUNI SOTTO IL 65% DI RACCOLTA DIFFERENZIATA
PAG 24	PNRR ED ECONOMIA CIRCOLARE IN LOMBARDIA





SILEA

VALORIZZIAMO RISORSE

Protagonisti nell'economia circolare

AMBIENTE



RECUPERO DI MATERIA, RICICLO E RIUSO:

raccolta porta a porta,
3 impianti per recupero
e trattamento rifiuti

ENERGIA



PRODUZIONE DI ENERGIA:

termovalorizzazione,
teleriscaldamento,
biometano, solare

TERRITORIO



SERVIZI AL TERRITORIO:

parchi e giardini,
decoro urbano, specchi acquei,
educazione ambientale

INTRO

Barbara Meggetto, presidente Legambiente Lombardia

Il dossier Comuni Ricicloni compie trent'anni. Nato infatti nel 1993 dalla volontà di Legambiente di monitorare le evoluzioni della gestione dei rifiuti nel territorio lombardo dopo l'entrata in vigore della Legge regionale 21/1993, che introduceva per i comuni lombardi l'obbligo del 25% di raccolta differenziata, il dossier è diventato punto di riferimento per cittadini e amministratori.

Realtà pioniera della citizen science, Legambiente ha creato un primo monitoraggio fino ad allora inesistente e oggi a sistema grazie all'Osservatorio Rifiuti Sovraregionale di Arpa Lombardia (ORSO). Si è cominciato raccogliendo, collezionando e controllando i dati forniti dai comuni in modo sistematico, permettendo così una comunicazione puntuale sull'andamento della raccolta differenziata lombarda che, da allora, di strada ne ha fatta raggiungendo nel 2022 il 73,2%.

La via a una sempre maggiore differenziazione dei rifiuti venne tracciata da una manciata di comuni che, con le loro scelte, cambiarono la storia della gestione dei rifiuti in Lombardia. Tra questi, entrati anche nella classifica Comuni Ricicloni negli anni Novanta per aver superato il 10% di raccolta differenziata, figuravano Bellusco, Monticello, Masate, Buscate e San Benedetto Po. E, ancora, Arese e Morbegno. Territori in cui le Amministrazioni sia per scelta, a volte forzata, sia per essere state spinte dal basso, introdussero la raccolta differenziata, spesso con il servizio porta a porta, per superare un problema dovuto in gran parte al blocco del conferimento in discarica del tal quale.

Nel caso di Bellusco (MB), così come per i comuni dell'Adda-Martesana riuniti in CEM, Consorzio Est Milano, la svolta verso la raccolta differenziata avvenne per la crisi dovuta alla chiusura della discarica di Cavenago di Brianza (MI). A Buscate, sempre nel milanese, furono invece i cittadini, organizzati in comitato, ad opporsi all'utilizzo della locale cava Sant'Antonio come discarica di rifiuti urbani necessaria, secondo la politica di allora, per affrontare la crescente emergenza della provincia di Milano. Dopo oltre due anni di presidio e battaglie venne riconosciuto il diritto ad un ambiente sano e soprattutto fu un'altra spallata al passato verso una moderna gestione dei rifiuti.

Sempre negli anni Novanta, a Cerro Maggiore (Mi), Legambiente e i cittadini entrarono in presidio per bloccare la proroga dei conferimenti in discarica, in violazione dell'accordo regionale che prevedeva la chiusura dell'impianto a fine 1995. Esempi di una gestione dei rifiuti, quella di allora, in profonda crisi; da cui, grazie alla sensibilità di cittadini e di una manciata di amministratori locali, di tecnici comunali preparati e alla sperimentazione di

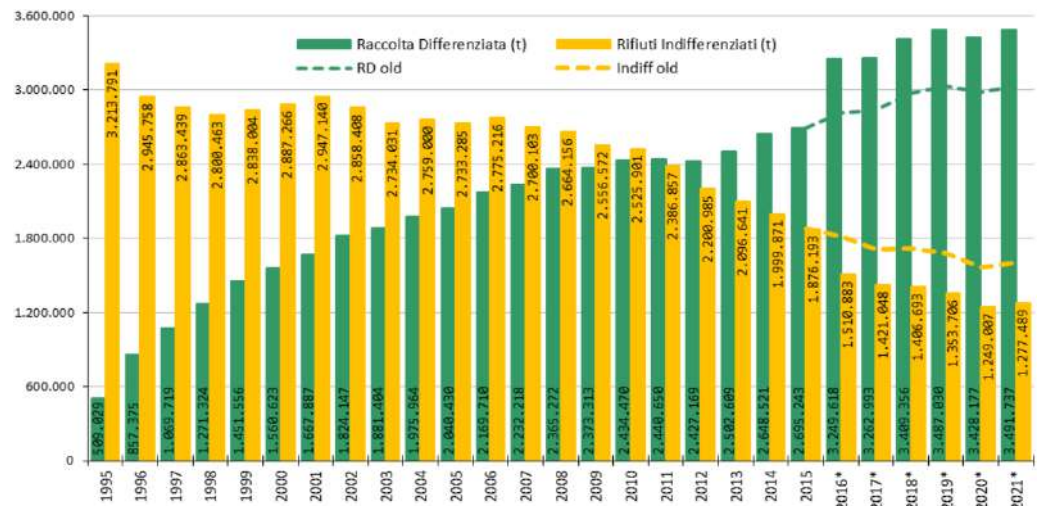
nuove modalità di gestione, è nato un cambio di prospettiva e di gestione, che introdusse così l'economia del riciclo e del riuso, in un'ottica che oggi chiameremmo di economia circolare.

In questi ultimi trent'anni è molto cambiato anche il nostro dossier Comuni Ricicloni. Dapprima un catalogo delle amministrazioni che superavano la soglia minima del 25% di RD stabilita dalla legge regionale, poi includendo quelle che andavano oltre il 70% ed infine, anticipando le norme europee in fatto di prevenzione dai rifiuti, i comuni con un residuo secco inferiore a 75Kg /ab.a. Da una mera collezione di punti percentuali di raccolta differenziata alla quantificazione dell'indifferenziato, in un'ottica di riduzione dei rifiuti prodotti e conferiti.

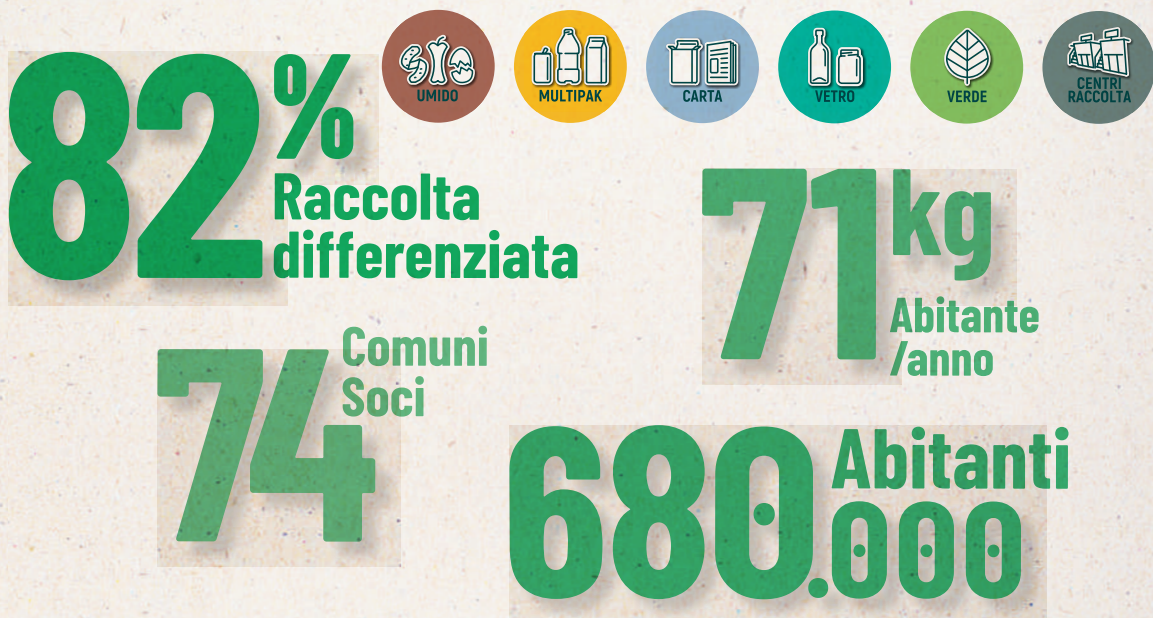
È a partire da questo ultimo traguardo che l'edizione 2023 può vantare trecentocinquanta comuni lombardi che possono fregiarsi della qualifica di Comuni Ricicloni – Rifiuti Free, in aumento rispetto all'anno precedente. Così come migliorano, anche senza raggiungere la classifica, le performance dei capoluoghi, con una riduzione del secco indifferenziato in quasi tutte le città lombarde. Sono invece centosettantuno i comuni che hanno sperimentato e adottato la tariffa puntuale nei loro territori grazie soprattutto allo sforzo delle province di Bergamo, Brescia e Mantova. Un'innovazione tariffaria che responsabilizza ancora di più cittadini e le stesse amministrazioni comunali, per raggiungere gli obiettivi di riduzione previsti anche dal Programma Regionale di Gestione dei Rifiuti (PRGR) di Regione Lombardia.

Alzando lo sguardo dai buoni risultati raggiunti, dobbiamo constatare che anche in una regione virtuosa come la Lombardia i comuni che rimangono sotto la soglia di raccolta differenziata al 65% sono trecentosessantatré. Il peso maggiore, ancora una volta, viene dai settantadue comuni su settantasette della provincia di Sondrio, e dai centotrentaquattro su centoottantatré della provincia di Pavia. In entrambi i casi pesano diversi fattori, tra cui la dimensione dei comuni, spesso piccoli, la mancanza di impianti per il riciclo, la poca determinazione della politica locale e, da ultimo ma non meno importante, le aziende – spesso pubbliche – incapaci di far fare un salto di qualità ai comuni. Se poi, come nel caso di Pavia, è la cronaca giudiziaria a fare informazione, il danno appare ancora più evidente, anche, ma non solo, dal punto di vista ambientale.

Il percorso verso l'economia circolare in Lombardia è quindi avviato da tempo. Adesso serve un ulteriore cambio di passo che trascini verso l'alto gli ultimi della fila, per raggiungere prima possibile anche nella gestione dei rifiuti i sempre più urgenti obiettivi di decarbonizzazione. [Grafico ARPA]



CEM Ambiente: la sostenibilità ogni giorno



In **46** comuni il **secco** viene raccolto con sacco semitrasparente tracciabile e raggiunge l'**86%** di Raccolta differenziata. Secco procapite **51 kg/Abitante/anno**

CEM Ambiente gestisce il servizio di igiene urbana in **74 Comuni** nelle **Province di Milano, Monza e Brianza, Lodi e Pavia**, servendo oltre **680.000 abitanti**.

Servizio pubblico, **ogni giorno da 50 anni**, per la buona raccolta differenziata e per tanti altri servizi come la gestione dei Centri di raccolta, lo spazzamento delle strade, il ritiro degli ingombranti...

CEM Ambiente cresce per un futuro sempre più sostenibile.

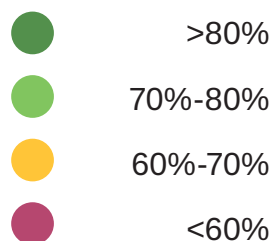
www.cemambiente.it



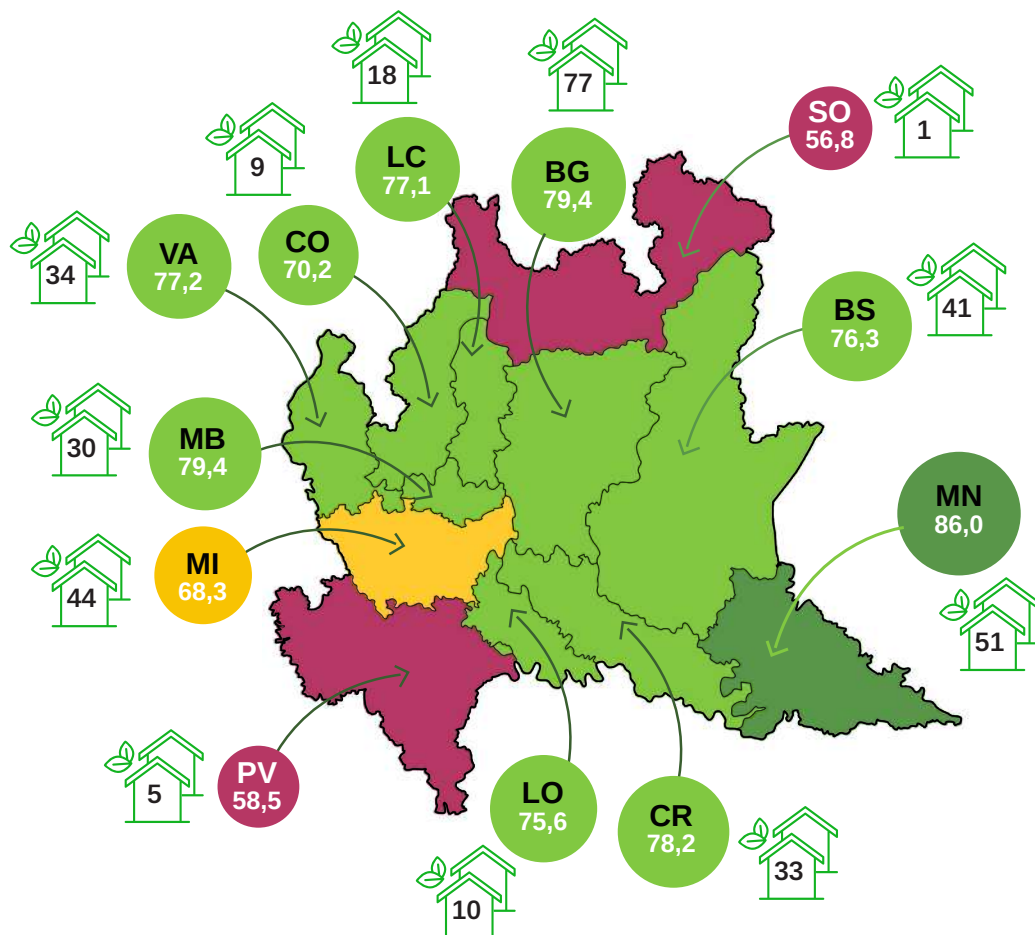
Sostenibile Quotidiano

UNO SGUARDO SULLA LOMBARDIA

Percentuali RD

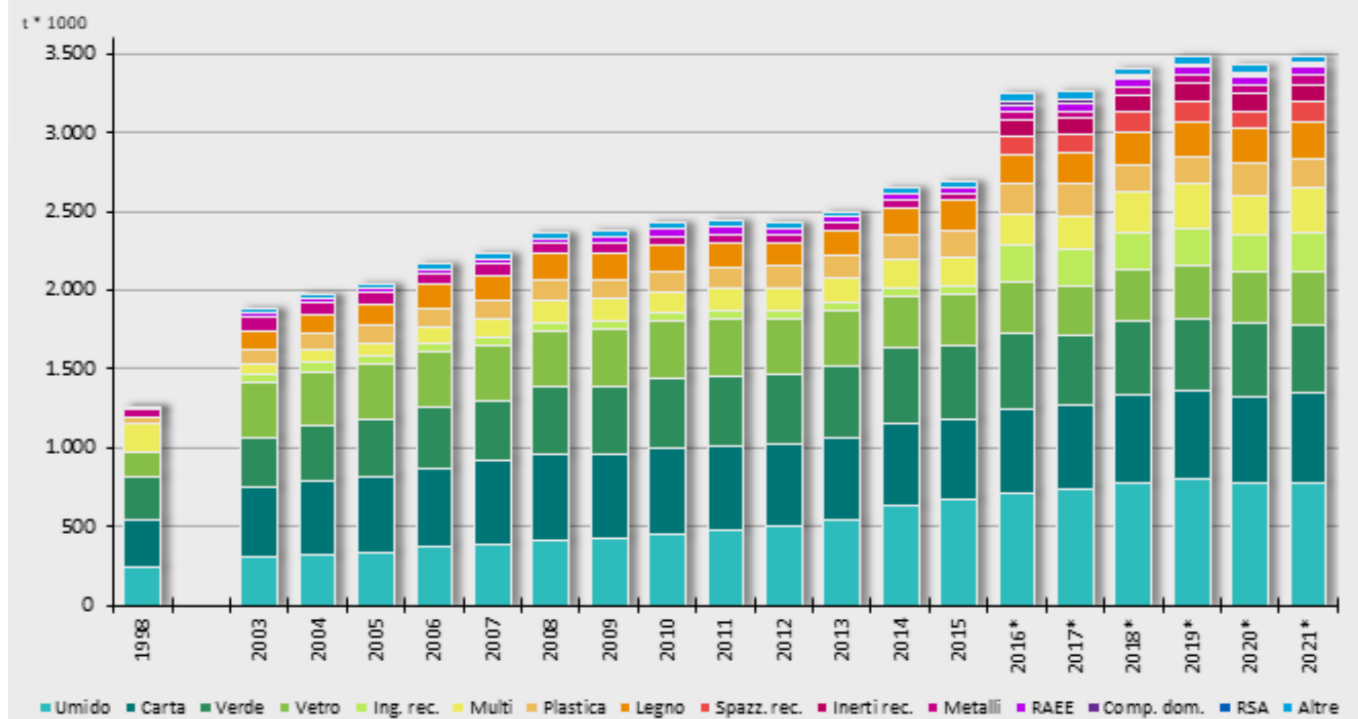
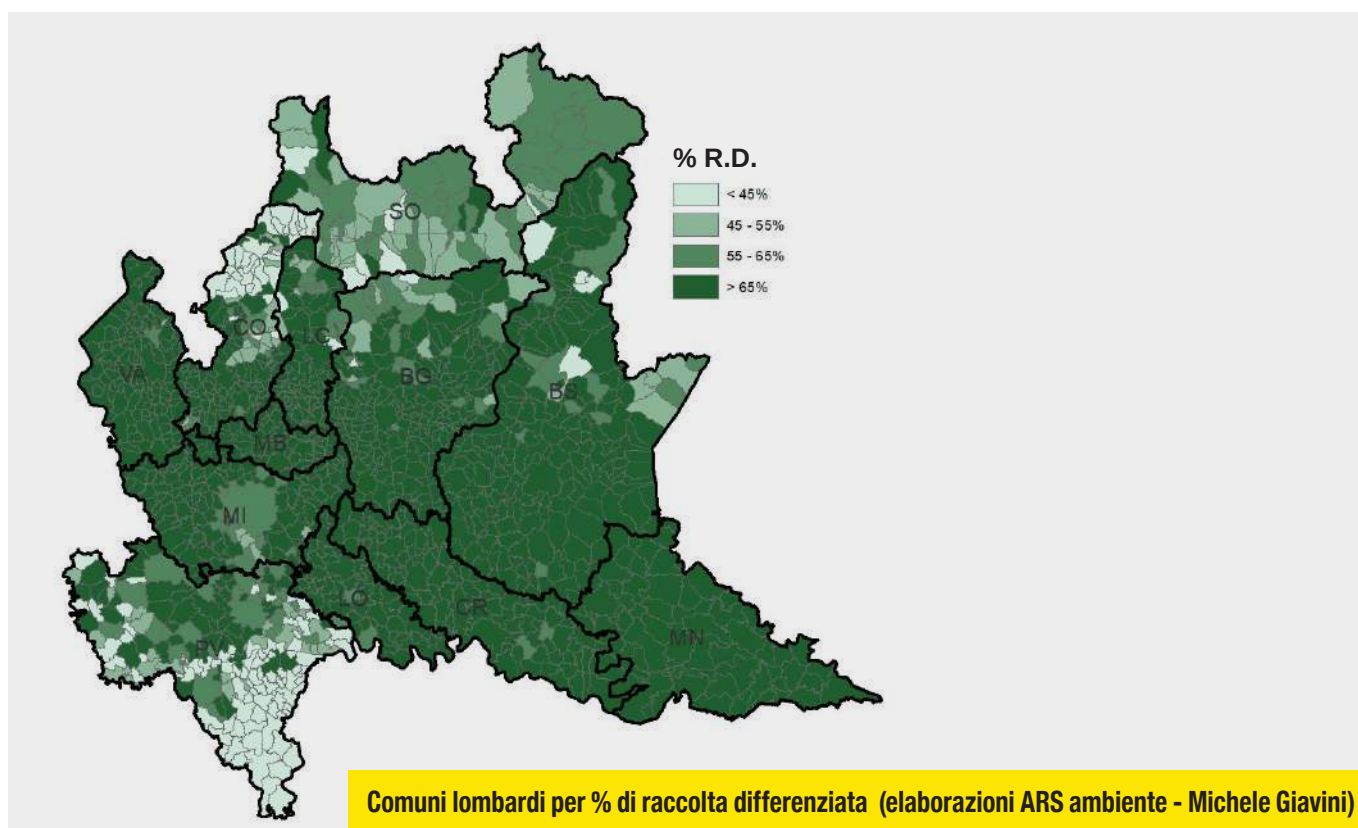


N. comuni Rifiuti Free



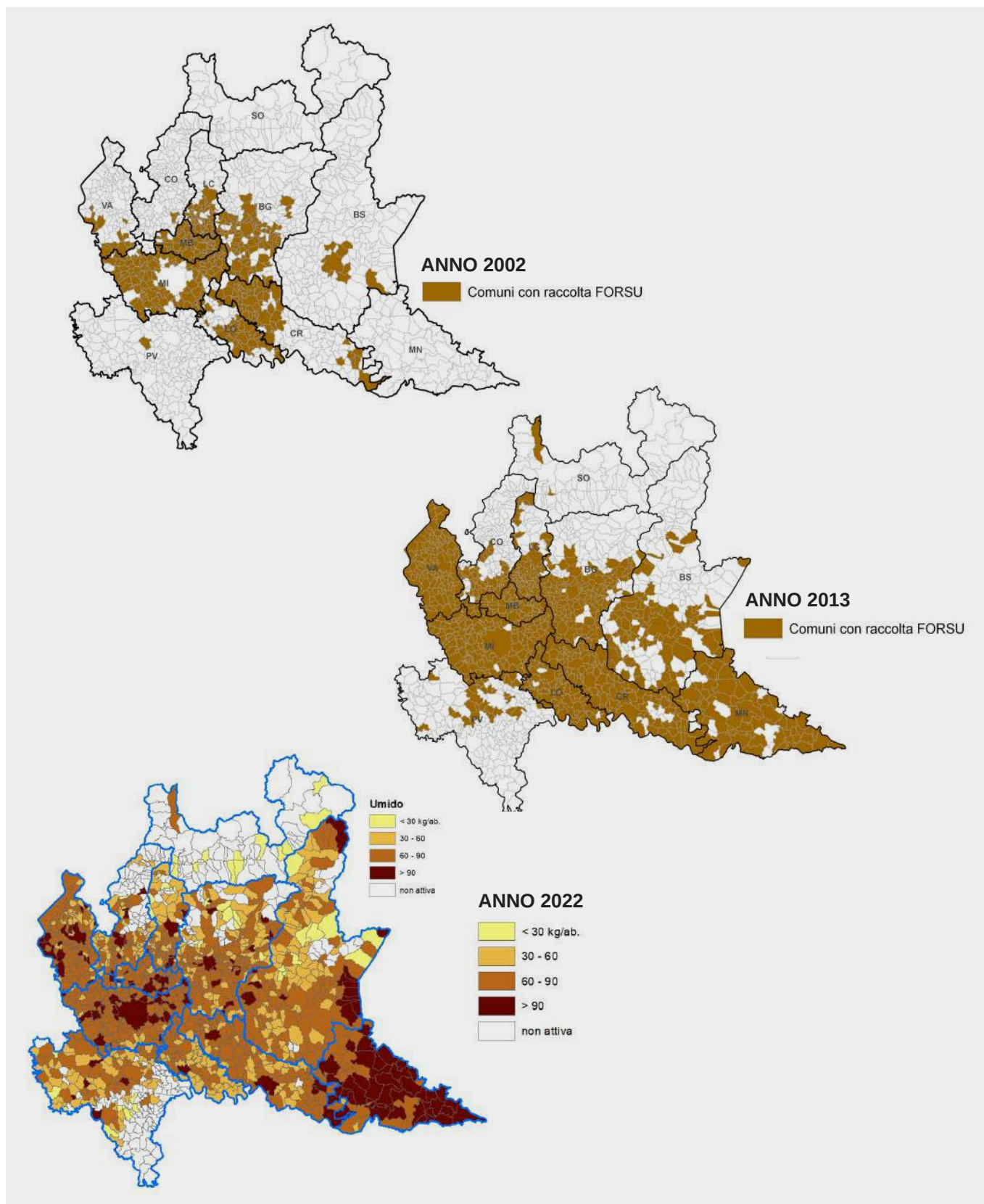
PROVINCIA	N. COMUNI	TOT.ABITANTI	N. COMUNI RIFIUTI FREE	TOTALE ABITANTI RF	% COMUNI RIFIUTI FREE	% ABITANTI RIFIUTI FREE	% RACCOLTA DIFFERENZIATA
Bergamo	243	1.103.768	77	414.133	31,69%	37,52%	79,4%
Brescia	205	1.253.993	41	152.618	20,00%	12,17%	76,3%
Como	148	595.513	9	56.718	6,08%	9,52%	70,2%
Cremona	113	351.169	33	60.608	29,20%	17,26%	78,2%
Lecco	84	332.043	18	64.797	21,43%	19,51%	77,1%
Lodi	60	227.495	10	28.860	16,67%	12,69%	75,6%
Mantova	64	404.696	51	268.417	79,69%	66,33%	86,0%
Milano	133	3.219.391	44	400.244	33,08%	12,43%	68,3%
Monza e Brianza	55	871.546	30	284.047	54,55%	32,59%	79,4%
Pavia	186	534.968	5	11.218	2,69%	2,10%	58,5%
Sondrio	77	178.470	1	1.905	1,30%	1,07%	56,8%
Varese	138	877.688	34	184.416	24,64%	21,01%	77,2%
REGIONE	1506	9.950.740	353	1.927.981	23,44%	19,38%	73,2%

RACCOLTA DIFFERENZIATA



Andamento composizione raccolta differenziata regionale, 1998 e trend 2003-2021 (fonte ed elaborazione Arpa Lombardia)

RACCOLTA FORSU



ARS | 20
 AMBIENTE | YEARS

DA 20 ANNI AL SERVIZIO DEI COMUNI PER L'ECONOMIA CIRCOLARE.

Da 20 anni ci occupiamo di progetti innovativi di raccolta differenziata, prevenzione e riduzione, attivazione e gestione della tariffa puntuale rifiuti, gare d'appalto per l'affidamento dei servizi, pianificazione nella gestione sostenibile dei rifiuti, DEC, progetti di impianti di

trattamento e consulenza tecnico-giuridica sui rifiuti.

Festeggiamo questo anniversario in un momento difficile ma anche di grande cambiamento dove i valori che ci ispirano fin dall'inizio sono diventati fondamentali per l'idea di futuro sostenibile, a cui tutti dobbiamo contribuire.

I NOSTRI SERVIZI



RACCOLTA DIFFERENZIATA

Progettazione e ottimizzazione di sistemi di raccolta differenziata

Consulenza a Comuni ed Enti per bandi e gare sulla gestione dei rifiuti

Direzione Esecuzione Contratto



CONSULENZE TECNICO-GIURIDICHE

Studio su flussi di rifiuti

Audit economici e finanziari su impianti e aziende di gestione rifiuti

Consulenza tecnico-giuridica



ATTIVITÀ ISTITUZIONALI

Gestione di Osservatori Rifiuti Provinciali e Regionali

Consulenza per Piani Rifiuti Provinciali e Regionali

Consulenza a consorzi di filiera



REGOLAZIONE RIFIUTI E TARIFFE

Definizione e validazione PEF/MTR per ETC

Progetti per sistemi di tariffazione puntuale o corrispettiva (TARIP/C)

Progetti KAYT



IMPIANTI DI RICICLO

Progettazione di impianti di digestione anaerobica e compostaggio

Impianti avanzati di selezione o fabbrica dei materiali

Pratiche autorizzative per impianti di trattamento rifiuti



PROGETTI DI RICERCA

Con oltre 10 progetti ARS ambiente è riuscita ad acquisire finanziamenti per sviluppare idee innovative in partnership con enti pubblici e privati.

ARS ambiente Srl

via Carlo Noé 45, 21013 Gallarate (VA) - Italy | info@arsambiente.it • www.arsambiente.it

I COMUNI RIFIUTI FREE PER PROVINCIA

Il criterio adottato per far parte della classifica Comuni Ricicloni 2022 è da ricercare nella frazione indifferenziata, il secco non riciclabile. Per accedere alla graduatoria sono considerati solo i comuni che, oltre a raggiungere o superare il 65%

di raccolta differenziata, hanno conferito meno di 75kg abitante anno di rifiuto secco non riciclabile entrando così a far parte dei Comuni Rifiuti Free.

In azzurro sono evidenziati i comuni entrati nella classifica per la prima volta.

COMUNE	PROVINCIA	ABITANTI	INDIFFERENZIATO kg/ab/anno		RACCOLTA DIFFERENZ. metodo DM 26.5.2016	
			2022	2021	2022	2021
1 Adrara San Rocco	Bergamo	806	39,7	47,2	89,7%	89,0%
2 Albino	Bergamo	17.449	52,9	54,5	89,0%	88,2%
3 Almè	Bergamo	5.496	74,3	93,6	84,8%	83,7%
4 Almenno S. Bartolomeo	Bergamo	6.557	66,2	65,8	82,4%	83,1%
5 Alzano Lombardo	Bergamo	13.334	71,0	71,7	81,5%	82,0%
6 Arcene	Bergamo	4.928	48,8	78,2	86,8%	81,1%
7 Azzano San Paolo	Bergamo	7.577	59,9	60,3	87,4%	87,2%
8 Bagnatica	Bergamo	4.472	60,8	54,6	86,9%	87,2%
9 Barzana	Bergamo	2.015	68,2	67,7	81,2%	82,0%
10 Berbenno	Bergamo	2.440	67,9	59,9	82,6%	85,0%
11 Berzo San Fermo	Bergamo	1.404	34,5	35,2	91,5%	92,0%
12 Brianzano	Bergamo	611	47,4	30,6	80,6%	88,1%
13 Boltiere	Bergamo	6.244	32,9	35,4	90,7%	90,7%
14 Bonate Sopra	Bergamo	10.356	59,4	60,0	83,5%	84,3%
15 Bonate Sotto	Bergamo	6.650	59,0	89,7	84,5%	77,5%
16 Borgo di Terzo	Bergamo	1.194	47,0	42,9	85,6%	88,3%
17 Brembate	Bergamo	8.557	61,1	69,2	86,3%	84,5%
18 Calcinatè	Bergamo	6.124	42,0	40,2	89,3%	90,4%
19 Calcio	Bergamo	5.411	48,8	44,5	87,1%	88,9%
20 Canonica d'Adda	Bergamo	4.217	68,0	111,8	83,4%	75,0%
21 Caprino Bergamasco	Bergamo	3.035	74,4	107,3	84,2%	80,1%
22 Carobbio degli Angeli	Bergamo	4.828	39,8	37,2	89,6%	90,7%
23 Carvico	Bergamo	4.651	62,2	58,9	87,3%	87,5%
24 Casazza	Bergamo	3.767	64,7	66,5	83,2%	83,6%
25 Castel Rozzone	Bergamo	2.787	61,1	85,6	86,2%	83,0%
26 Castro	Bergamo	1.206	63,1	52,6	85,3%	87,7%
27 Cenate Sopra	Bergamo	2.510	38,6	37,6	89,3%	90,0%
28 Cenate Sotto	Bergamo	3.915	33,7	33,5	92,6%	93,0%
29 Chiuduno	Bergamo	6.105	41,9	43,0	90,2%	90,3%
30 Cividate al Piano	Bergamo	4.987	41,7	40,3	88,3%	89,4%
31 Cologno al Serio	Bergamo	11.066	47,3	48,3	89,0%	87,4%
32 Comun Nuovo	Bergamo	4.360	61,3	98,9	88,9%	76,4%
33 Covo	Bergamo	4.243	33,7	32,8	93,2%	92,4%
34 Curno	Bergamo	7.492	66,0	62,7	88,6%	86,9%
35 Endine Gaiano	Bergamo	3.421	57,0	61,3	84,9%	84,5%
36 Entratico	Bergamo	1.977	44,8	45,8	89,3%	89,0%
37 Fara Gera d'Adda	Bergamo	7.987	71,3	81,9	81,5%	80,1%
38 Fontanella	Bergamo	4.771	56,5	68,0	85,8%	82,8%
39 Fonteno	Bergamo	562	53,0	49,2	89,4%	89,4%
40 Gaverina Terme	Bergamo	873	47,9	48,3	83,1%	83,8%
41 Gorlago	Bergamo	5.149	52,1	52,2	87,0%	87,9%
42 Gorle	Bergamo	6.578	65,5	66,9	86,6%	86,4%

COMUNE	PROVINCIA	ABITANTI	INDIFFERENZIATO kg/ab/anno		RACCOLTA DIFFERENZ. metodo DM 26.5.2016		
			2022	2021	2022	2021	
43	Levate	Bergamo	3.715	63,6	86,4	82,1%	78,6%
44	Luzzana	Bergamo	886	53,1	42,9	86,5%	88,3%
45	Madone	Bergamo	4.082	63,4	63,6	86,6%	87,1%
46	Martinengo	Bergamo	10.731	68,5	100,5	81,2%	75,0%
47	Mornico al Serio	Bergamo	2.923	69,2	70,3	83,8%	84,3%
48	Mozzo	Bergamo	7.283	51,0	53,6	86,6%	87,3%
49	Nembro	Bergamo	11.210	71,6	79,2	84,2%	81,8%
50	Osio Sopra	Bergamo	5.210	50,7	76,4	88,4%	83,9%
51	Palazzago	Bergamo	4.511	66,2	66,8	80,7%	81,2%
52	Palosco	Bergamo	5.739	44,5	44,7	91,1%	90,3%
53	Pedrengo	Bergamo	5.912	41,2	41,8	92,1%	90,7%
54	Peia	Bergamo	1.709	64,5	70,9	81,3%	81,0%
55	Pianico	Bergamo	1.434	45,8	45,5	89,0%	88,6%
56	Ponteranica	Bergamo	6.675	47,6	49,1	87,4%	87,5%
57	Pradalunga	Bergamo	4.530	59,8	57,5	83,0%	85,0%
58	Ranica	Bergamo	5.893	58,8	62,1	82,5%	82,4%
59	Rogno	Bergamo	3.862	48,1	54,6	90,8%	89,7%
60	San Paolo d'Argon	Bergamo	5.840	68,2	69,8	86,3%	86,7%
61	Scanzorosciate	Bergamo	9.944	58,5	62,2	86,9%	86,5%
62	Solto Collina	Bergamo	1.804	65,7	58,7	87,0%	87,5%
63	Solza	Bergamo	1.970	65,9	78,1	83,0%	81,7%
64	Sorisole	Bergamo	8.862	73,2	93,4	81,2%	76,5%
65	Sovere	Bergamo	5.238	67,7	74,0	80,2%	79,1%
66	Spirano	Bergamo	5.640	47,5	47,7	88,2%	88,3%
67	Telgate	Bergamo	4.994	48,3	49,3	88,4%	88,6%
68	Terno d'Isola	Bergamo	7.993	52,8	54,5	81,9%	83,6%
69	Torre Boldone	Bergamo	8.694	50,1	54,5	88,2%	87,7%
70	Trescore Balneario	Bergamo	9.788	43,3	43,3	90,1%	90,1%
71	Treviolo	Bergamo	10.781	65,5	94,4	84,9%	80,7%
72	Urgnano	Bergamo	9.890	51,0	47,9	89,2%	90,1%
73	Viadanica	Bergamo	1.123	71,0	71,3	81,2%	82,5%
74	Vigano San Martino	Bergamo	1.338	44,7	42,9	86,3%	88,3%
75	Villa d'Almè	Bergamo	6.499	59,7	84,0	84,8%	80,1%
76	Villa di Serio	Bergamo	6.632	39,8	42,4	90,6%	90,6%
77	Zanica	Bergamo	8.686	32,7	33,6	92,6%	91,2%

COMUNE	PROVINCIA	ABITANTI	INDIFFERENZIATO kg/ab/anno		RACCOLTA DIFFERENZ. metodo DM 26.5.2016		
			2022	2021	2022	2021	
1	Acquafredda	Brescia	1.518	36,6	35,9	93,5%	93,7%
2	Alfianello	Brescia	2.327	63,7	56,7	86,4%	88,6%
3	Bagnolo Mella	Brescia	12.446	54,1	54,3	89,0%	88,2%
4	Barghe	Brescia	1.137	57,0	71,1	85,4%	85,3%
5	Borgo San Giacomo	Brescia	5.412	70,1	70,3	84,6%	85,5%
6	Brandico	Brescia	1.731	55,0	40,9	85,2%	88,3%
7	Calvagese della Riviera	Brescia	3.666	68,6	68,9	83,3%	82,2%
8	Capo di Ponte	Brescia	2.317	67,9	73,4	84,9%	84,2%
9	Castelcovati	Brescia	6.864	64,0	68,9	85,3%	84,6%
10	Castrezzato	Brescia	7.579	63,2	63,8	84,2%	85,0%
11	Cerveno	Brescia	659	64,8	60,3	82,8%	84,5%
12	Coccaglio	Brescia	8.749	65,2	60,4	84,5%	86,6%
13	Collebeato	Brescia	4.455	69,5	73,2	85,9%	85,0%
14	Comezzano-Cizzago	Brescia	4.080	73,3	77,2	81,8%	82,2%
15	Fiesse	Brescia	1.999	58,3	61,2	84,0%	84,7%
16	Gianico	Brescia	2.128	63,9	65,1	86,6%	87,4%

COMUNE	PROVINCIA	ABITANTI	INDIFFERENZIATO kg/ab/anno		RACCOLTA DIFFERENZ. metodo DM 26.5.2016	
			2022	2021	2022	2021
17 Lograto	Brescia	3.784	67,8	61,9	83,0%	84,5%
18 Longhena	Brescia	549	59,5	58,7	89,4%	89,5%
19 Losine	Brescia	624	53,4	56,7	82,5%	83,0%
20 Mairano	Brescia	3.508	63,1	64,2	83,1%	84,0%
21 Malegno	Brescia	1.923	54,6	59,1	84,7%	83,8%
22 Montirone	Brescia	5.061	59,0	61,2	87,9%	86,9%
23 Niardo	Brescia	1.941	63,3	65,0	87,3%	84,2%
24 Nuvolento	Brescia	3.864	68,3	74,5	84,1%	83,5%
25 Nuvolera	Brescia	4.709	72,6	71,4	83,0%	84,0%
26 Offlaga	Brescia	4.078	53,5	132,8	86,0%	73,2%
27 Ono San Pietro	Brescia	965	46,1	47,6	85,4%	84,9%
28 Orzivecchi	Brescia	2.449	74,3	70,6	83,1%	85,2%
29 Ossimo	Brescia	1.458	59,4	63,8	82,1%	82,5%
30 Paisco Loveno	Brescia	172	63,5	65,2	83,1%	80,7%
31 Passirano	Brescia	6.889	69,7	74,2	85,3%	86,1%
32 Pompiano	Brescia	3.707	64,8	67,3	83,4%	84,5%
33 Poncarale	Brescia	5.184	63,9	60,7	83,3%	84,6%
34 Pontoglio	Brescia	6.943	69,0	68,8	82,6%	83,6%
35 Prevalle	Brescia	6.781	50,4	73,8	88,4%	85,9%
36 Rudiano	Brescia	5.899	42,1	44,2	87,9%	88,2%
37 Serle	Brescia	3.081	63,7	70,4	81,6%	81,0%
38 Trenzano	Brescia	5.476	49,7	48,4	84,3%	84,9%
39 Urago d'Oglio	Brescia	3.744	44,1	48,6	89,1%	88,3%
40 Vallio Terme	Brescia	1.402	56,9	68,5	87,4%	86,8%
41 Villachiarà	Brescia	1.360	46,3	46,8	88,6%	89,1%

COMUNE	PROVINCIA	ABITANTI	INDIFFERENZIATO kg/ab/anno		RACCOLTA DIFFERENZ. metodo DM 26.5.2016	
			2022	2021	2022	2021
1 Albiolo	Como	2.713	69,2	72,9	83,3%	83,1%
2 Cabiante	Como	7.327	62,3	87,9	83,3%	79,0%
3 Cadorago	Como	7.983	73,5	72,6	81,3%	82,6%
4 Colverde	Como	5.456	69,5	76,5	83,9%	83,0%
5 Lomazzo	Como	9.903	73,1	74,1	81,0%	81,9%
6 Rodero	Como	1.266	50,0	73,4	88,6%	85,9%
7 Rovellasca	Como	7.959	34,1	34,2	92,8%	93,0%
8 Rovello Porro	Como	6.264	61,1	94,5	87,7%	82,7%
9 Villa Guardia	Como	7.847	72,8	81,2	83,0%	82,7%

COMUNE	PROVINCIA	ABITANTI	INDIFFERENZIATO kg/ab/anno		RACCOLTA DIFFERENZ. metodo DM 26.5.2016	
			2022	2021	2022	2021
1 Casaleto Lodigiano	Lodi	2.963	70,8	73,8	81,2%	82,7%
2 Casalmaiocco	Lodi	3.183	47,6	49,1	88,2%	88,0%
3 Cervignano d'Adda	Lodi	2.206	71,0	98,0	82,2%	78,5%
4 Comazzo	Lodi	2.304	71,2	75,9	81,0%	80,7%
5 Graffignana	Lodi	2.583	72,3	105,1	82,8%	77,0%
6 Massalengo	Lodi	4.384	57,6	62,2	87,4%	86,7%
7 Merlino	Lodi	1.702	49,0	50,7	87,1%	87,1%
8 Mulazzano	Lodi	5.784	50,6	67,4	86,1%	83,0%
9 Ospedaletto Lodigiano	Lodi	1.913	73,7	136,3	78,1%	69,7%
10 Villanova del Sillaro	Lodi	1.838	53,8	108,1	85,2%	72,8%

RANK	COMUNE	PROVINCIA	ABITANTI	INDIFFERENZIATO kg/ab/anno		RACCOLTA DIFFERENZ. metodo DM 26.5.2016	
				2022	2021	2022	2021
1	Acquanegra Cremonese	Cremona	1.120	66,6	69,8	85,5%	86,9%
2	Agnadello	Cremona	3.857	72,7	73,8	82,8%	84,0%
3	Azzanello	Cremona	616	72,8	72,8	84,8%	84,6%
4	Calvatone	Cremona	1.159	66,7	61,5	85,6%	88,9%
5	Capergnanica	Cremona	2.146	67,1	65,1	84,6%	86,1%
6	Casaleto Vaprio	Cremona	1.768	67,3	69,7	85,1%	86,0%
7	Casteldidone	Cremona	559	67,5	62,7	84,1%	85,8%
8	Credera Rubbiano	Cremona	1.532	47,2	55,5	87,7%	88,7%
9	Cremona	Cremona	1.709	74,6	73,7	82,0%	82,2%
10	Cumignano sul Naviglio	Cremona	406	65,1	65,6	84,4%	85,5%
11	Dovera	Cremona	3.735	68,8	71,1	80,8%	81,6%
12	Formigara	Cremona	997	56,9	62,3	85,6%	87,7%
13	Gombito	Cremona	625	72,3	73,7	82,3%	83,1%
14	Gussola	Cremona	2.624	47,1	44,9	90,2%	91,6%
15	Izano	Cremona	1.940	73,3	73,7	83,5%	85,1%
16	Madignano	Cremona	2.762	67,1	67,6	87,3%	88,1%
17	Martignana di Po	Cremona	1.976	46,9	43,3	88,8%	89,7%
18	Monte Cremasco	Cremona	2.235	72,8	69,9	84,1%	86,0%
19	Olmeneta	Cremona	909	72,3	85,4	83,3%	81,8%
20	Pianengo	Cremona	2.533	65,5	69,4	82,9%	82,6%
21	Pieranica	Cremona	1.101	62,7	62,0	83,6%	85,1%
22	Ripalta Arpina	Cremona	1.026	55,1	58,2	88,1%	88,3%
23	Ripalta Cremasca	Cremona	3.433	60,2	57,5	86,6%	86,5%
24	Ripalta Guerina	Cremona	551	66,6	67,7	84,7%	86,7%
25	Rivarolo del Re ed Uniti	Cremona	1.816	60,8	58,8	89,0%	91,2%
26	Rivolta d'Adda	Cremona	8.199	70,4	79,2	83,3%	83,0%
27	Romanengo	Cremona	3.218	73,3	74,2	80,7%	81,3%
28	Sergnano	Cremona	3.526	72,7	72,8	81,9%	83,0%
29	Spineda	Cremona	612	72,1	71,9	80,3%	82,4%
30	Torlino Vimercati	Cremona	480	70,9	71,1	86,8%	87,8%
31	Tornata	Cremona	417	70,8	71,4	82,2%	84,8%
32	Torricella del Pizzo	Cremona	554	44,4	45,7	92,0%	91,9%
33	Volongo	Cremona	467	69,3	72,9	77,3%	77,1%

RANK	COMUNE	PROVINCIA	ABITANTI	INDIFFERENZIATO kg/ab/anno		RACCOLTA DIFFERENZ. metodo DM 26.5.2016	
				2022	2021	2022	2021
1	Carenno	Lecco	1.381	72,7	126,2	78,9%	68,0%
2	Casatenovo	Lecco	13.233	63,2	99,9	85,8%	78,3%
3	Cassago Brianza	Lecco	4.390	61,1	104,8	86,4%	79,5%
4	Cernusco Lombardone	Lecco	3.776	74,2	111,4	87,0%	79,4%
5	Colle Brianza	Lecco	1.766	49,4	51,1	88,5%	88,7%
6	Cremella	Lecco	1.680	45,1	86,8	89,2%	80,8%
7	Ello	Lecco	1.191	53,5	43,5	91,0%	92,5%
8	Erve	Lecco	674	64,9	117,6	78,7%	65,4%
9	La Valletta Brianza	Lecco	4.647	57,8	56,0	84,7%	85,8%
10	Lomagna	Lecco	4.964	60,4	108,4	85,8%	77,3%
11	Monte Marenzo	Lecco	1.834	72,4	127,7	83,0%	73,8%
12	Montevecchia	Lecco	2.681	50,5	66,0	87,1%	80,4%
13	Paderno d'Adda	Lecco	3.834	66,3	96,9	86,9%	79,5%
14	Robbiate	Lecco	6.261	68,9	95,0	82,6%	78,9%
15	Santa Maria Hoè	Lecco	2.115	69,0	66,8	85,2%	85,9%
16	Sirtori	Lecco	2.794	70,9	107,1	84,1%	78,2%
17	Verderio	Lecco	5.497	57,9	87,6	85,1%	79,1%
18	Viganò	Lecco	2.079	72,4	123,1	83,5%	74,5%

COMUNE	PROVINCIA	ABITANTI	INDIFFERENZIATO kg/ab/anno		RACCOLTA DIFFERENZ. metodo DM 26.5.2016	
			2022	2021	2022	2021
1 Bagnolo San Vito	Mantova	5.880	70,7	68,0	88,5%	90,0%
2 Borgo Mantovano	Mantova	5.291	59,4	71,1	88,4%	87,6%
3 Borgo Virgilio	Mantova	14.857	62,7	62,5	86,1%	86,5%
4 Borgocarbonara	Mantova	1.845	49,6	47,0	91,2%	91,0%
5 Bozzolo	Mantova	4.056	72,9	67,5	86,3%	88,6%
6 Canneto sull'Oglio	Mantova	4.247	63,5	58,9	84,6%	86,3%
7 Casalmoro	Mantova	2.194	49,2	51,3	89,1%	88,7%
8 Casaloldo	Mantova	2.578	74,7	85,4	82,6%	80,7%
9 Casalromano	Mantova	1.497	40,7	48,0	89,2%	88,2%
10 Castel d'Ario	Mantova	4.611	60,5	58,9	87,2%	88,4%
11 Castelbelforte	Mantova	3.258	52,1	60,5	89,1%	88,9%
12 Castellucchio	Mantova	5.161	61,5	65,0	87,6%	87,2%
13 Cavriana	Mantova	3.733	74,3	77,7	82,8%	81,9%
14 Ceresara	Mantova	2.535	54,0	59,9	87,7%	87,3%
15 Curtatone	Mantova	14.607	62,2	63,0	88,7%	89,4%
16 Dosolo	Mantova	3.253	35,5	36,0	92,9%	93,2%
17 Gazoldo degli Ippoliti	Mantova	3.031	51,8	54,3	88,1%	88,2%
18 Gazzuolo	Mantova	2.072	69,0	68,2	86,1%	86,9%
19 Goito	Mantova	10.027	73,0	84,0	85,1%	83,7%
20 Gonzaga	Mantova	8.696	53,1	57,1	89,4%	90,5%
21 Guidizzolo	Mantova	5.949	46,0	47,9	90,4%	90,8%
22 Magnacavallo	Mantova	1.394	35,2	39,1	91,9%	91,7%
23 Marcaria	Mantova	6.376	58,6	62,1	88,7%	88,5%
24 Marmirolo	Mantova	7.645	51,0	56,9	89,0%	88,9%
25 Medole	Mantova	4.148	71,4	75,9	80,9%	81,7%
26 Moglia	Mantova	5.374	55,9	60,3	88,6%	89,0%
27 Monzambano	Mantova	4.816	59,0	67,1	87,1%	86,4%
28 Motteggiana	Mantova	2.415	47,3	52,9	91,5%	91,0%
29 Pegognaga	Mantova	6.858	53,3	57,0	89,8%	90,5%
30 Piubega	Mantova	1.730	50,2	56,4	87,7%	88,5%
31 Poggio Rusco	Mantova	6.404	55,7	63,2	88,4%	88,2%
32 Ponti sul Mincio	Mantova	2.295	71,4	97,7	84,9%	80,5%
33 Porto Mantovano	Mantova	16.614	51,5	55,3	89,0%	89,6%
34 Quingentole	Mantova	1.031	53,8	51,7	90,0%	90,7%
35 Quistello	Mantova	5.280	52,9	67,0	89,4%	88,4%
36 Rivarolo Mantovano	Mantova	2.378	65,9	64,1	85,1%	87,8%
37 Rodigo	Mantova	5.184	72,8	78,3	85,1%	85,4%
38 Roncoferraro	Mantova	6.826	44,7	41,7	91,2%	92,6%
39 Roverbella	Mantova	8.695	56,2	57,9	87,3%	88,5%
40 Sabbioneta	Mantova	4.096	64,7	68,2	87,3%	88,7%
41 San Giacomo delle Segnate	Mantova	1.487	55,6	58,0	89,1%	89,7%
42 San Giorgio Bigarello	Mantova	11.801	54,1	56,3	88,8%	89,6%
43 San Giovanni del Dosso	Mantova	1.248	31,0	30,8	92,9%	94,0%
44 San Martino dall'Argine	Mantova	1.585	64,0	59,6	87,0%	88,3%
45 Sermide e Felonica	Mantova	7.109	51,1	49,3	89,9%	91,1%
46 Serravalle a Po	Mantova	1.425	53,1	52,1	89,7%	90,7%
47 Solferino	Mantova	2.610	44,8	46,6	88,3%	88,0%
48 Sustinente	Mantova	1.908	28,9	28,2	94,1%	94,6%
49 Suzzara	Mantova	20.979	49,1	52,4	89,9%	90,0%
50 Villimpenta	Mantova	2.108	38,7	38,8	92,2%	92,7%
51 Volta Mantovana	Mantova	7.220	65,5	67,3	87,6%	87,5%

COMUNE	PROVINCIA	ABITANTI	INDIFFERENZIATO kg/ab/anno		RACCOLTA DIFFERENZ. metodo DM 26.5.2016	
			2022	2021	2022	2021
1 Albairate	Milano	4.723	67,8	73,1	84,2%	83,7%
2 Arese	Milano	19.514	74,3	86,5	79,4%	78,0%
3 Bellinzago Lombardo	Milano	3.822	70,4	67,0	82,4%	83,7%
4 Bernate Ticino	Milano	2.952	41,5	34,4	89,6%	90,6%
5 Besate	Milano	2.051	46,3	65,1	88,4%	85,2%
6 Bubbiano	Milano	2.478	69,5	74,5	82,0%	81,1%
7 Bussero	Milano	8.359	41,7	43,5	89,1%	89,4%
8 Calvignasco	Milano	1.211	60,3	64,0	84,5%	84,4%
9 Canegrate	Milano	12.491	56,2	55,0	86,6%	87,3%
10 Carpiano	Milano	4.126	55,6	59,5	87,0%	85,9%
11 Carugate	Milano	15.726	44,6	44,9	88,0%	89,1%
12 Casorezzo	Milano	5.549	62,1	68,0	85,8%	85,3%
13 Cassano d'Adda	Milano	19.263	59,1	60,7	85,4%	85,8%
14 Cassina de' Pecchi	Milano	13.948	65,9	64,0	85,1%	85,9%
15 Cassinetta di Lugagnano	Milano	1.912	56,8	59,5	86,9%	88,0%
16 Cernusco sul Naviglio	Milano	34.848	56,3	59,3	86,9%	87,0%
17 Cerro al Lambro	Milano	5.137	55,7	54,0	86,8%	87,7%
18 Cislino	Milano	5.095	73,4	65,7	84,1%	86,2%
19 Colturano	Milano	2.052	61,6	61,8	86,1%	87,3%
20 Corbetta	Milano	18.778	59,3	71,8	85,2%	83,8%
21 Dairago	Milano	6.412	53,2	56,8	85,7%	85,6%
22 Dresano	Milano	3.060	73,7	67,5	84,2%	86,3%
23 Gorgonzola	Milano	21.092	65,1	61,8	84,1%	85,0%
24 Grezzago	Milano	3.124	44,5	45,5	88,7%	89,3%
25 Inzago	Milano	11.230	59,4	64,7	85,5%	85,9%
26 Magnago	Milano	9.391	67,6	74,2	84,2%	83,7%
27 Melzo	Milano	18.318	71,1	72,1	84,3%	84,0%
28 Mesero	Milano	4.229	52,9	48,5	87,2%	88,6%
29 Nerviano	Milano	16.864	65,3	74,0	83,0%	81,9%
30 Nosate	Milano	645	70,5	76,1	83,5%	82,2%
31 Ozzero	Milano	1.391	58,1	64,4	87,7%	86,1%
32 Pessano con Bornago	Milano	8.889	68,2	69,2	84,2%	84,4%
33 Pozzo d'Adda	Milano	6.550	54,7	57,3	86,0%	86,2%
34 Rescaldina	Milano	14.204	52,3	60,5	87,3%	86,0%
35 Rodano	Milano	4.631	58,9	58,2	88,5%	89,1%
36 San Giorgio su Legnano	Milano	6.715	43,9	45,0	88,1%	88,3%
37 Sedriano	Milano	12.760	74,2	78,2	82,1%	82,8%
38 Solaro	Milano	13.854	44,4	118,2	88,2%	72,0%
39 Trezzano Rosa	Milano	5.373	50,7	50,3	87,2%	88,5%
40 Truccazzano	Milano	5.808	65,6	65,2	84,4%	85,2%
41 Vaprio d'Adda	Milano	9.506	57,7	57,3	84,6%	85,5%
42 Villa Cortese	Milano	6.174	61,2	66,5	85,1%	85,2%
43 Vimodrone	Milano	16.741	63,2	62,9	84,0%	84,5%
44 Vittuone	Milano	9.248	53,4	58,9	86,8%	86,6%

COMUNE	PROVINCIA	ABITANTI	INDIFFERENZIATO kg/ab/anno		RACCOLTA DIFFERENZ. metodo DM 26.5.2016	
			2022	2021	2022	2021
1 Agrate Brianza	Monza e Brianza	15.547	59,9	56,7	87,2%	88,6%
2 Albiate	Monza e Brianza	6.665	71,8	85,6	80,8%	78,5%
3 Arcore	Monza e Brianza	17.825	55,0	53,4	87,8%	88,1%
4 Bellusco	Monza e Brianza	7.413	44,0	49,2	88,1%	87,7%
5 Bernareggio	Monza e Brianza	11.433	56,3	54,6	85,1%	86,3%
6 Biassono	Monza e Brianza	12.305	61,8	62,6	85,1%	87,2%
7 Bovisio-Masciago	Monza e Brianza	16.752	69,5	68,8	84,2%	85,0%
8 Briosco	Monza e Brianza	6.075	63,9	67,6	84,0%	84,0%
9 Busnago	Monza e Brianza	6.835	68,4	69,4	83,7%	84,5%
10 Camparada	Monza e Brianza	2.149	51,8	36,5	87,9%	92,0%
11 Caponago	Monza e Brianza	5.140	48,5	43,2	88,9%	91,0%
12 Cavenago di Brianza	Monza e Brianza	7.392	52,3	55,3	87,1%	86,4%
13 Cogliate	Monza e Brianza	8.424	70,9	79,8	83,3%	80,5%
14 Lesmo	Monza e Brianza	8.405	48,6	47,0	90,1%	91,4%
15 Limbate	Monza e Brianza	34.790	66,4	69,7	83,3%	83,2%
16 Macherio	Monza e Brianza	7.514	61,7	62,9	85,3%	86,0%
17 Mezzago	Monza e Brianza	4.469	49,6	42,3	86,9%	90,1%
18 Misinto	Monza e Brianza	5.682	66,3	66,7	84,6%	86,3%
19 Ornago	Monza e Brianza	5.290	60,0	58,0	86,0%	87,4%
20 Renate	Monza e Brianza	3.967	65,3	70,9	82,5%	82,2%
21 Roncello	Monza e Brianza	4.779	72,7	77,4	79,6%	80,0%
22 Ronco Briantino	Monza e Brianza	3.591	52,5	53,7	86,5%	87,2%
23 Seveso	Monza e Brianza	23.882	56,7	60,4	86,3%	86,3%
24 Sovico	Monza e Brianza	8.316	68,2	75,6	80,5%	79,3%
25 Sulbiate	Monza e Brianza	4.451	62,5	50,2	82,4%	86,9%
26 Triuggio	Monza e Brianza	8.672	58,9	64,6	82,7%	82,3%
27 Usmate Velate	Monza e Brianza	10.547	38,3	41,1	91,1%	91,4%
28 Vedano al Lambro	Monza e Brianza	7.477	65,7	62,6	83,9%	85,6%
29 Veduggio con Colzano	Monza e Brianza	4.129	68,7	71,8	81,7%	81,9%
30 Villasanta	Monza e Brianza	14.131	53,5	53,7	87,0%	87,8%

COMUNE	PROVINCIA	ABITANTI	INDIFFERENZIATO kg/ab/anno		RACCOLTA DIFFERENZ. metodo DM 26.5.2016	
			2022	2021	2022	2021
1 Borgarello	Pavia	2.689	65,4	78,7	80,4%	78,9%
2 Pieve Albignola	Pavia	819	70,9	151,7	77,0%	62,0%
3 Scaldasole	Pavia	868	72,3	130,4	80,2%	74,8%
4 Torre d'Isola	Pavia	2.408	50,0	45,5	87,5%	89,2%
5 Travacò Siccomario	Pavia	4.434	43,5	47,3	88,9%	88,6%

COMUNE	PROVINCIA	ABITANTI	INDIFFERENZIATO kg/ab/anno		RACCOLTA DIFFERENZ. metodo DM 26.5.2016	
			2022	2021	2022	2021
1 Piuro	Sondrio	1.905	53,0	53,7	88,2%	88,4%

COMUNE	PROVINCIA	ABITANTI	INDIFFERENZIATO kg/ab/anno		RACCOLTA DIFFERENZ. metodo DM 26.5.2016	
			2022	2021	2022	2021
1 Angera	Varese	5.391	66,1	85,7	86,7%	84,0%
2 Arsago Seprio	Varese	4.757	62,4	64,7	85,9%	86,4%
3 Bardello	Varese	1.592	33,7	28,2	93,1%	94,4%
4 Besozzo	Varese	8.711	46,3	50,8	89,5%	89,3%
5 Biandronno	Varese	3.162	44,3	51,7	90,8%	89,6%
6 Brebbia	Varese	3.124	51,0	55,4	88,4%	87,2%
7 Bregano	Varese	815	35,2	28,1	85,5%	88,1%
8 Cardano al Campo	Varese	14.701	67,6	64,9	83,4%	84,5%
9 Carnago	Varese	6.562	74,1	98,2	76,6%	77,7%
10 Caronno Pertusella	Varese	18.133	57,3	64,9	86,3%	87,8%
11 Caronno Varesino	Varese	4.784	70,8	69,8	82,2%	84,2%
12 Cassano Magnago	Varese	21.408	53,6	54,6	85,9%	86,7%
13 Castelseprio	Varese	1.321	62,6	72,0	85,9%	85,1%
14 Cocquio-Trevisago	Varese	4.626	56,1	57,3	88,7%	88,2%
15 Comabbio	Varese	1.199	46,8	46,5	84,0%	84,5%
16 Comerio	Varese	2.799	44,1	50,9	89,2%	87,3%
17 Duno	Varese	153	73,3	190,8	80,3%	62,2%
18 Gemonio	Varese	2.818	51,2	52,7	89,4%	88,5%
19 Ispra	Varese	5.326	43,3	48,7	91,6%	90,8%
20 Leggiuno	Varese	3.547	45,6	41,7	89,9%	90,8%
21 Lonate Ceppino	Varese	5.075	62,6	72,0	84,0%	84,0%
22 Lozza	Varese	1.179	71,9	71,1	78,7%	78,9%
23 Luvinata	Varese	1.305	62,7	57,8	86,6%	87,7%
24 Malgesso	Varese	1.210	33,1	31,0	88,9%	89,5%
25 Malnate	Varese	16.378	63,5	64,1	85,2%	85,3%
26 Mercallo	Varese	1.787	35,7	38,8	91,6%	91,2%
27 Monvalle	Varese	1.921	47,5	47,4	87,7%	88,3%
28 Ranco	Varese	1.238	49,0	48,6	91,3%	91,6%
29 Saltrio	Varese	2.965	64,2	64,7	85,5%	85,0%
30 Somma Lombardo	Varese	17.767	60,3	58,3	85,7%	86,4%
31 Taino	Varese	3.629	22,2	27,9	94,3%	93,3%
32 Travedona-Monate	Varese	3.923	61,4	61,0	87,4%	88,6%
33 Varano Borghi	Varese	2.469	72,3	72,0	84,2%	85,3%
34 Vergiate	Varese	8.641	52,8	50,0	89,1%	90,3%

LE PERFORMANCE DELLE CITTÀ CAPOLUOGO

La tabella riassume i risultati delle città capoluogo di provincia in termini di produzione di rifiuto indifferenziato e al raggiungimento dell'obiettivo di raccolta differenziata al 65% dettato dalle norme europee e dal PRGR-Programma Regionale Gestione Rifiuti.

COMUNE	ABITANTI	INDIFFERENZIATO kg/ab/anno			RACCOLTA DIFFERENZ. metodo DM26.5.2016	
		2022	2021	2020	2022	2021
Bergamo	120.207	111,9	115,1	131,1	76,7%	76,8%
Brescia	196.850	163,3	163,2	156,4	67,8%	71,5%
Como	83.626	144,8	136,4	126,0	68,7%	70,6%
Cremona	70.943	100,6	126,7	131,4	77,0%	74,4%
Lecco	47.060	116,6	138,9	155,0	75,0%	70,6%
Lodi	44.793	107,0	105,3	101,4	73,8%	75,1%
Mantova	48.648	89,4	89,1	85,5	82,9%	83,3%
Milano	1.371.498	177,7	171,9	162,2	62,1%	62,5%
Monza	122.099	111,4	141,2	135,6	72,5%	67,4%
Pavia	71.159	197,5	198,3	189,9	60,3%	60,5%
Sondrio	21.180	228,1	235,6	224,9	53,3%	55,0%
Varese	78.875	140,0	156,2	140,2	69,8%	69,9%

La tabella mostra un andamento in miglioramento per quasi tutti i capoluoghi. L'unica città che si avvicina alla soglia dei 75 kg/ab.a. richiesta per entrare nella classifica dei Comuni Ricicloni, è Mantova con 89,4 kg/ab.a. Per tutte le altre invece, l'obiettivo è ancora lontano dall'essere raggiunto. Spiccano però le buone performance di Cremona, che si attesta su 100,6 kg/ab.a. di residuo secco e Lodi con 107. A seguire, Bergamo con 111,9 kg/ab.a., Lecco con 116,6 e Monza con 111,4.

Chiudono la classifica Pavia con 197,5 kg/ab.a. e Sondrio che, con 228,1 kg/ab.a. risulta ancora una volta il capoluogo con più indifferenziato pro-capite conferito dopo la differenziazione dei rifiuti. Un sacco residuo "pesante" la cui produzione totale annua di indifferenziato si attesta attorno ai 4 milioni e 800mila kilogrammi: un po' meno del doppio della produzione dell'intera città di Lecco che di abitanti ne ha 44.793 contro i 21180 di Sondrio.

Viviamo l'ambiente



LeadUser.it

Le città, le strade, i parchi pubblici sono i luoghi in cui una comunità vive, si riconosce e cresce. Prendersene cura, per noi di Mantova Ambiente, significa essere dove sono le persone e migliorare in maniera concreta la loro qualità della vita. Dalle prime luci del mattino fino a notte inoltrata il nostro impegno sul territorio, **per i cittadini, gli enti locali e le imprese**, non conosce sosta.

Dalla gestione della **raccolta differenziata** alla **cura del verde** pubblico, passando per la **pulizia di strade** e piazze alla **valorizzazione dei rifiuti** con la loro trasformazione in biocombustibile: tuteliamo l'ambiente per poterlo vivere meglio.

TARIFFA PUNTUALE LOMBARDIA

a cura di Giorgio Ghiringhelli, ARS ambiente

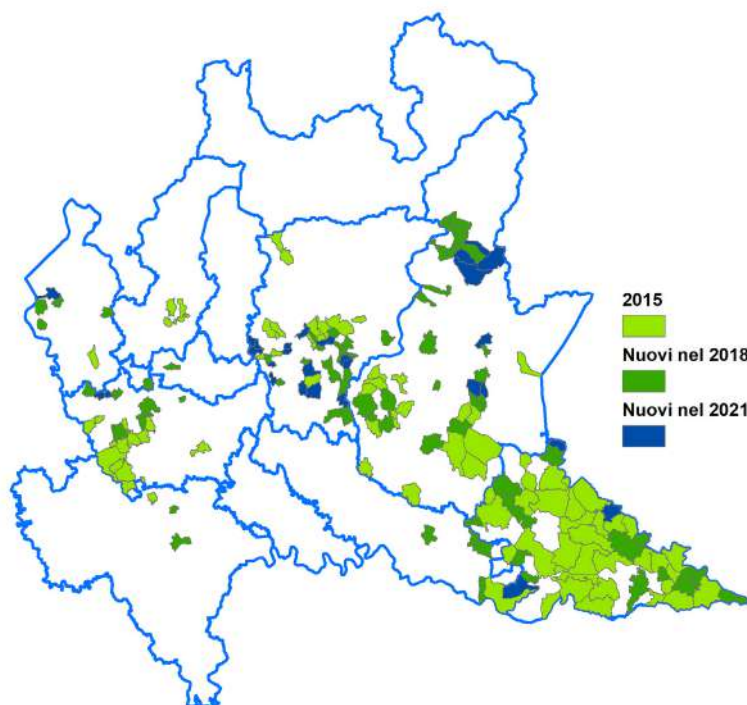
La tariffa puntuale consiste in un sistema di quantificazione dei rifiuti prodotti dalla singola utenza che consenta di determinare una tariffa proporzionale, per la parte variabile, alla fruizione del servizio da parte dell'utenza stessa.

La tariffa è composta da due voci principali: la quota fissa serve a coprire i costi di esercizio, come i costi dello spazzamento delle strade e gli investimenti in opere, e la quota variabile che dipende invece direttamente dai rifiuti prodotti dall'utente. La tariffa puntuale mostra la declinazione verso i cittadini del principio "chi inquina paga", e rappresenta uno strumento di equità oltre che di spinta verso gli obiettivi dell'economia circolare (eco fiscalità), che permette di raggiungere stabilmente gli obiettivi di raccolta differenziata previsti dal PRGR – Programma Regionale Gestione Rifiuti.

La precedente pianificazione regionale prevedeva che il 20% dei Comuni lombardi introducesse un sistema di misurazione dei rifiuti e passasse a tariffa puntuale. A seguito di verifiche e ricontratti effettuati su fonte dati ORSO – ARPA Lombardia, nel 2015 85 Comuni (5,6% del totale) l'avevano implementata; nel 2018 127 Comuni (il 9,6%), per una popolazione pari a 1.031.137 abitanti. Secondo le ultime verifiche, nel 2021 era implementata in 171 Comuni (11,4%), pari a 1.257.271 abitanti. In aggiunta, vi sono almeno altri 30 Comuni che hanno adottato sistemi non propriamente di misura e tariffazione puntuale, ma di limite al conferimento dei sacchi per l'indifferenziato, oltre i quali l'utente deve pagare una quota variabile per comprarne altri (sacco prepagato).

Nella tabella seguente, il dettaglio dei Comuni identificati per provincia, per gli ultimi anni

COMUNE	2015	2018	2021
Bergamo	15	28	43
Brescia	16	36	42
Como	4	4	4
Cremona	1	3	3
Lecco	-	0	0
Lodi	-	0	0
Mantova	32	42	45
Milano	14	20	22
Monza	-	1	1
Pavia	1	2	2
Sondrio	-	0	0
Varese	2	8	9
	85	144	171



Distribuzione dei Comuni lombardi con tariffa puntuale
(Elaborazione ARS ambiente, 2023)



LEGAMBIENTE



SWEGALIA



LA LOTTA ALLA CRISI CLIMATICA NON PUÒ ESSERE PIÙ POSTICIPATA.

Per uscire dalla crisi climatica abbiamo bisogno proprio di tutti e ne abbiamo bisogno ora. La transizione ecologica va fatta bene e velocemente, moltiplicando i cantieri per investire nelle energie rinnovabili, nell'innovazione e nel futuro di tutti noi. Diventa socio Legambiente. Abbiamo bisogno di te. Ora.

Iscriviti su legambiente.it o contatta il Circolo più vicino.

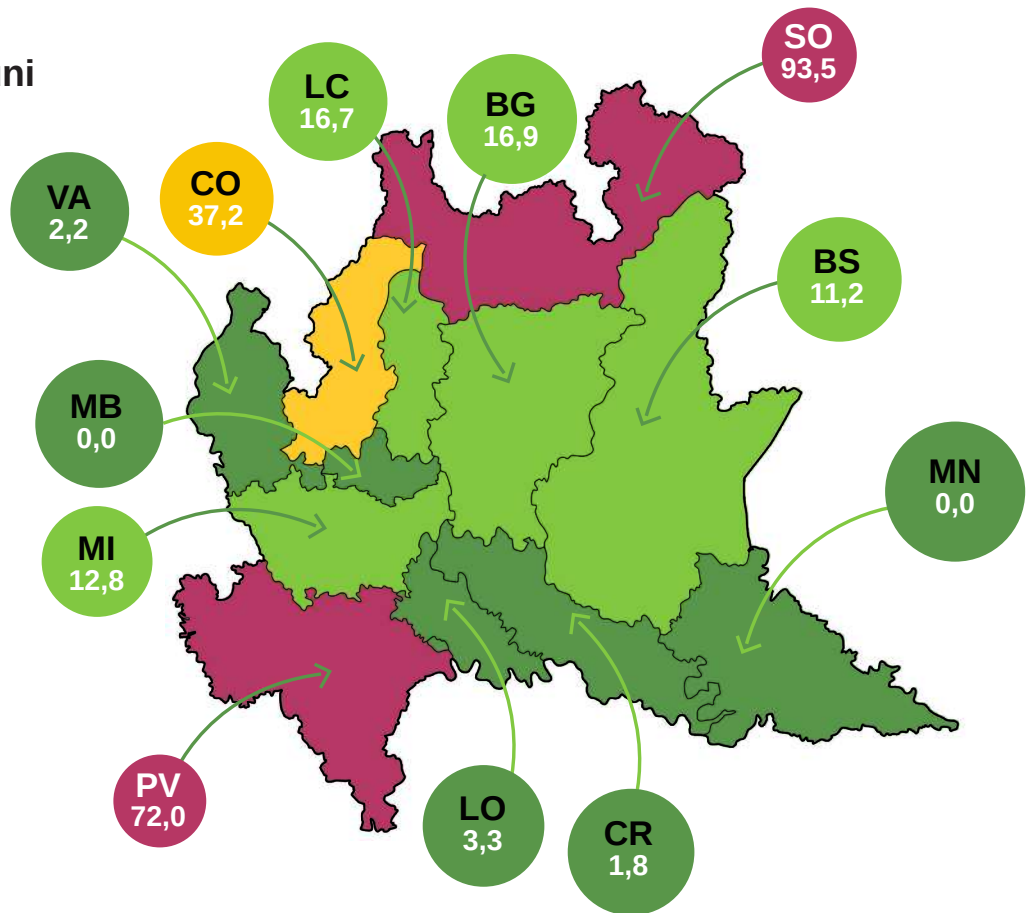
soci.legambiente.it



COMUNI SOTTO IL 65% DI R.D.

Percentuali Comuni anno 2022

- 0%-10%
- 11%-20%
- 21%-70%
- <71%



PROVINCIA	COMUNI SOTTO LA SOGLIA DEL 65%		% SUL TOTALE DEI COMUNI DELLA PROVINCIA	
	2022	2021	2022	2021
Bergamo	41	46	16,9%	19,0%
Brescia	23	22	11,2%	11,0%
Como	55	61	37,2%	41,0%
Cremona	2	3	1,8%	3,0%
Lecco	14	15	16,7%	18,0%
Lodi	2	2	3,3%	3,0%
Mantova	0	0	0,0%	0,0%
Milano	17	17	12,8%	13,0%
Monza Brianza	0	0	0,0%	0,0%
Pavia	134	138	72,0%	74,0%
Sondrio	72	63	93,5%	82,0%
Varese	3	5	2,2%	4,0%
Lombardia	363	372	24,1%	24,7%

ELENCO DEI COMUNI CHE NON RAGGIUNGONO IL 65% DI R.D.

Le tabelle che seguono riportano, per provincia, i comuni che non hanno raggiunto ad oggi, la soglia del 65% di raccolta differenziata. Lontani quindi dal

traguardo minimo del 65% di raccolta differenziata indicato nel PRGR - Programma Regionale Gestione Rifiuti di Regione Lombardia.

Provincia di Sondrio			
Comune		Abitanti	% RD 2022
1 Albosaggia	Sondrio	2.990	49,5%
2 Andalo Valtellino	Sondrio	590	46,4%
3 Aprica	Sondrio	1.464	55,9%
4 Ardenno	Sondrio	3.214	64,7%
5 Bema	Sondrio	116	43,8%
6 Berbenno di Valtellina	Sondrio	4.039	53,3%
7 Bianzone	Sondrio	1.257	58,3%
8 Bormio	Sondrio	3.960	59,7%
9 Buglio in Monte	Sondrio	1.981	35,3%
10 Caiolo	Sondrio	1.049	53,8%
11 Campodolcino	Sondrio	938	52,1%
12 Caspoggio	Sondrio	1.640	64,7%
13 Castello dell'Acqua	Sondrio	597	54,9%
14 Castione Andevenno	Sondrio	1.529	53,7%
15 Cedrasco	Sondrio	421	59,4%
16 Cercino	Sondrio	802	58,1%
17 Chiavenna	Sondrio	7.236	61,7%
18 Chiesa in Valmalenco	Sondrio	1.640	64,7%
19 Cino	Sondrio	343	53,4%
20 Civo	Sondrio	1.104	45,8%
21 Colorina	Sondrio	1.372	45,4%
22 Cosio Valtellino	Sondrio	5.515	45,8%
23 Dazio	Sondrio	502	57,3%
24 Delebio	Sondrio	3.307	57,1%
25 Dubino	Sondrio	3.782	57,4%
26 Faedo Valtellino	Sondrio	512	63,0%
27 Forcola	Sondrio	757	53,7%
28 Fusine	Sondrio	545	58,9%
29 Gerola Alta	Sondrio	165	40,3%
30 Grosio	Sondrio	4.338	61,1%
31 Grosotto	Sondrio	1.619	56,6%
32 Lanzada	Sondrio	1.640	64,7%
33 Livigno	Sondrio	6.789	52,8%
34 Lovero	Sondrio	613	61,4%
35 Madesimo	Sondrio	507	49,0%
36 Mantello	Sondrio	742	53,6%
37 Mazzo di Valtellina	Sondrio	1.034	53,6%
38 Mello	Sondrio	932	50,4%
39 Mese	Sondrio	1.845	55,5%
40 Montagna in Valtellina	Sondrio	2.981	60,5%
41 Morbegno	Sondrio	12.230	60,4%
42 Novate Mezzola	Sondrio	1.901	62,8%
43 Pedesina	Sondrio	37	47,3%
44 Piantedo	Sondrio	1.417	51,5%
45 Piateda	Sondrio	2.039	54,4%
46 Poggiridenti	Sondrio	1.793	57,4%
47 Ponte in Valtellina	Sondrio	2.241	60,3%
48 Postalesio	Sondrio	665	58,8%
49 Prata Camportaccio	Sondrio	2.908	64,2%
50 Rasura	Sondrio	288	53,9%
51 Rogolo	Sondrio	573	48,8%
52 Samolaco	Sondrio	2.875	49,8%
53 San Giacomo Filippo	Sondrio	364	44,2%
54 Sernio	Sondrio	488	43,9%
55 Sondalo	Sondrio	3.911	55,9%
56 Sondrio	Sondrio	21.066	53,3%
57 Spriana	Sondrio	408	63,6%
58 Talamona	Sondrio	4.582	62,0%
59 Tartano	Sondrio	194	41,5%
60 Teglio	Sondrio	4.515	54,6%
61 Tirano	Sondrio	8.828	46,0%
62 Torre di Santa Maria	Sondrio	408	63,6%
63 Tovo di Sant'Agata	Sondrio	620	50,0%
64 Traona	Sondrio	2.846	50,1%
65 Val Masino	Sondrio	840	46,6%
66 Valdidentro	Sondrio	4.168	63,2%
67 Valdisotto	Sondrio	3.577	63,8%
68 Valfurva	Sondrio	2.487	59,4%
69 Verceia	Sondrio	1.058	61,8%
70 Vervio	Sondrio	200	46,7%
71 Villa di Chiavenna	Sondrio	948	54,8%
72 Villa di Tirano	Sondrio	2.992	58,1%

Provincia di Pavia			
Comune		Abitanti	% RD 2022
1 Albaredo Arnaboldi	Pavia	234	42,3%
2 Albuzzano	Pavia	3.582	62,3%
3 Arena Po	Pavia	1.500	30,1%
4 Badia Pavese	Pavia	395	35,2%
5 Bagnaria	Pavia	639	20,6%
6 Barbianello	Pavia	867	39,2%
7 Bastida Pancarana	Pavia	947	44,8%
8 Belgioioso	Pavia	6.386	51,4%
9 Bereguardo	Pavia	2.878	63,1%
10 Borgo Priolo	Pavia	1.278	19,9%
11 Borgoratto Mormorolo	Pavia	395	28,6%
12 Bornasco	Pavia	2.676	61,9%
13 Bosnasco	Pavia	623	26,8%
14 Brallo di Pregola	Pavia	487	26,5%
15 Brema	Pavia	699	53,3%
16 Calvignano	Pavia	106	27,5%
17 Campospinoso	Pavia	1.092	33,4%
18 Canneto Pavese	Pavia	1.285	34,1%
19 Casanova Lonati	Pavia	458	27,6%
20 Casatisma	Pavia	849	38,2%
21 Castana	Pavia	723	31,1%
22 Casteggio	Pavia	6.417	39,5%
23 Castelletto di Branduzzo	Pavia	995	37,5%
24 Cecima	Pavia	247	33,3%
25 Ceretto Lomellina	Pavia	184	47,4%
26 Cernago	Pavia	674	47,0%
27 Certosa di Pavia	Pavia	5.473	61,6%
28 Cervesina	Pavia	1.109	30,6%
29 Chignolo Po	Pavia	3.942	41,3%
30 Cigognola	Pavia	1.296	18,6%
31 Colli Verdi	Pavia	1.025	27,3%
32 Confienza	Pavia	1.543	26,1%
33 Copiano	Pavia	1.708	50,1%
34 Corana	Pavia	751	38,3%
35 Cornale e Bastida Genzone	Pavia	798	39,7%
36 Corteolona e Corvino San Quirico	Pavia	2.526	44,6%
37 Corvino San Quirico	Pavia	963	46,5%
38 Costa de' Nobili	Pavia	376	60,4%
39 Cozzo	Pavia	345	33,7%
40 Dorno	Pavia	4.553	62,6%
41 Filighera	Pavia	824	41,3%
42 Fortunago	Pavia	365	32,5%
43 Frascarolo	Pavia	1.080	52,4%
44 Gallivola	Pavia	164	49,6%
45 Gamberana	Pavia	194	27,2%
46 Gerenzano	Pavia	1.447	49,1%
47 Giussago	Pavia	5.295	64,8%
48 Godiasco	Pavia	3.211	38,5%
49 Golfrenzo	Pavia	171	38,9%
50 Inverno e Monteleone	Pavia	1.444	40,8%
51 Landriano	Pavia	6.495	64,3%
52 Langosco	Pavia	372	41,5%
53 Lardirago	Pavia	1.180	44,1%
54 Linarolo	Pavia	2.788	63,2%
55 Lirio	Pavia	129	36,1%
56 Lungavilla	Pavia	2.435	46,2%
57 Maghero	Pavia	1.778	55,1%
58 Marzano	Pavia	1.665	56,9%
59 Menconico	Pavia	350	15,4%
60 Mezzana Bigli	Pavia	1.046	50,1%
61 Mezzana Rabattone	Pavia	463	61,7%
62 Mezzanino	Pavia	1.323	51,0%
63 Montalto Pavese	Pavia	852	27,6%
64 Montebello della Battaglia	Pavia	1.440	54,4%
65 Montecalvo Versiggia	Pavia	513	32,6%
66 Montescano	Pavia	417	21,5%
67 Montesegale	Pavia	258	36,0%
68 Monticelli Pavese	Pavia	623	34,3%
69 Montù Beccaria	Pavia	1.607	29,6%
70 Mornico Losana	Pavia	601	32,1%
71 Mortara	Pavia	15.360	57,5%
72 Nicorvo	Pavia	277	44,4%
73 Olevano di Lomellina	Pavia	711	29,5%

Provincia di Pavia			
Comune		Abitanti	% RD 2022
74 Oliva Gessi	Pavia	168	27,8%
75 Ottobiano	Pavia	1.071	55,8%
76 Palestro	Pavia	1.784	51,5%
77 Pancarana	Pavia	303	39,7%
78 Parona	Pavia	1.847	39,0%
79 Pavia	Pavia	70.636	60,3%
80 Pietra de' Giorgi	Pavia	751	27,8%
81 Pieve del Cairo	Pavia	1.745	52,7%
82 Pieve Porto Morone	Pavia	2.561	51,1%
83 Pinarolo Po	Pavia	1.690	34,5%
84 Ponte Nizza	Pavia	762	26,0%
85 Portalbera	Pavia	1.444	27,6%
86 Rea	Pavia	384	46,2%
87 Redavalle	Pavia	1.046	26,3%
88 Retorbido	Pavia	1.545	63,6%
89 Rivanazzano Terme	Pavia	5.094	38,3%
90 Robecco Pavese	Pavia	520	22,0%
91 Rocca de' Giorgi	Pavia	49	44,2%
92 Rocca Susella	Pavia	224	34,6%
93 Romagnese	Pavia	569	27,6%
94 Roncaro	Pavia	1.561	63,4%
95 Rovescala	Pavia	809	29,6%
96 San Cipriano Po	Pavia	457	27,2%
97 San Damiano al Colle	Pavia	622	34,6%
98 San Genesio ed Uniti	Pavia	4.005	61,5%
99 San Giorgio di Pavia	Pavia	970	50,8%
100 San Zenone al Po	Pavia	543	49,5%
101 Sannazzaro de' Pavia	Pavia	5.087	61,5%
102 Santa Cristina e Bissone	Pavia	1.845	50,6%
103 Santa Gioletta	Pavia	1.556	32,7%
104 Santa Margherita di Staffora	Pavia	437	37,0%
105 Santa Maria della	Pavia	2.232	28,3%
106 Sartirana Lomellina	Pavia	1.468	42,5%
107 Semiana	Pavia	196	41,4%
108 Silvano Pietra	Pavia	632	31,8%
109 Sizzano	Pavia	6.535	64,5%
110 Spessa	Pavia	544	36,1%
111 Suardi	Pavia	574	53,6%
112 Torre Beretti e Castellaro	Pavia	495	40,3%
113 Torre d'Arese	Pavia	918	42,5%
114 Torre de' Negri	Pavia	321	40,2%
115 Torricella Verzate	Pavia	793	30,3%
116 Trovo	Pavia	1.003	62,7%
117 Val di Nizza	Pavia	558	25,4%
118 Valeggio	Pavia	184	64,8%
119 Valle Lomellina	Pavia	2.082	64,3%
120 Valle Salimbene	Pavia	1.455	54,5%
121 Varzi	Pavia	3.008	27,7%
122 Velezzo Lomellina	Pavia	92	15,1%
123 Verretto	Pavia	369	44,0%
124 Verrua Po	Pavia	1.185	35,3%
125 Vigevano	Pavia	62.076	60,6%
126 Villa Biscossi	Pavia	65	42,5%
127 Villanterio	Pavia	3.337	41,3%
128 Vistarino	Pavia	1.567	53,1%
129 Voghera	Pavia	38.637	63,9%
130 Volpara	Pavia	129	38,6%
131 Zavattarello	Pavia	879	33,7%
132 Zeccone	Pavia	1.719	34,4%
133 Zenevredo	Pavia	498	27,9%
134 Zerbo	Pavia	378	47,4%

Provincia di Como			
Comune		Abitanti	% RD 2022
1 Barni	Como	576	44,9%
2 Bellagio	Como	3.566	50,2%
3 Bene Lario	Como	351	40,1%
4 Blessagno	Como	296	60,5%
5 Blevio	Como	1.084	54,1%
6 Caglio	Como	492	46,1%
7 Campione d'Italia	Como	1.752	15,0%
8 Carbonate	Como	2.898	54,0%
9 Carlazzo	Como	3.175	38,1%
10 Castelmarte	Como	1.247	63,6%
11 Cavargna	Como	182	37,2%
12 Claino con Osteno	Como	546	42,7%
13 Corrido	Como	845	36,0%
14 Crema	Como	684	52,8%
15 Cusino	Como	230	25,1%
16 Dizzasco	Como	635	27,1%
17 Domaso	Como	1.448	43,8%
18 Dongo	Como	3.194	51,5%
19 Dosso del Liro	Como	238	26,7%
20 Faggeto Lario	Como	1.139	51,9%
21 Figino Serenza	Como	4.912	63,3%
22 Garzeno	Como	661	33,3%
23 Gera Lario	Como	1.061	39,6%
24 Grandola ed Uniti	Como	1.291	40,4%
25 Griante	Como	583	34,4%
26 Lasnigo	Como	463	50,1%
27 Lezzeno	Como	1.923	56,1%
28 Limido Comasco	Como	3.861	64,6%
29 Livo	Como	172	11,7%
30 Magreglio	Como	684	52,3%
31 Montemezzo	Como	210	9,8%
32 Mozzate	Como	8.749	56,8%
33 Musso	Como	941	39,1%
34 Nesso	Como	1.157	56,0%
35 Peglio	Como	186	14,8%
36 Pianello del Lario	Como	1.063	44,8%
37 Plesio	Como	820	38,9%
38 Pognana Lario	Como	667	47,1%
39 Ponna	Como	234	51,3%
40 Porlezza	Como	4.858	26,2%
41 Rezzago	Como	303	56,9%
42 Sala Comacina	Como	482	60,6%
43 San Bartolomeo Val Cavargna	Como	963	22,5%
44 San Nazzaro Val Cavargna	Como	276	22,0%
45 San Siro	Como	1.672	37,1%
46 Sorico	Como	1.240	34,4%
47 Sormano	Como	648	50,8%
48 Stazzona	Como	599	49,7%
49 Torno	Como	1.084	54,1%
50 Trezzone	Como	236	16,2%
51 Val Rezzo	Como	169	26,7%
52 Valsolda	Como	1.394	43,2%
53 Veleso	Como	208	46,2%
54 Vercana	Como	744	18,7%
55 Zelbio	Como	188	44,0%

Provincia di Bergamo			
Comune		Abitanti	% RD 2022
1 Algua	Bergamo	675	62,8%
2 Averara	Bergamo	180	50,4%
3 Aviatico	Bergamo	568	56,4%
4 Bedulita	Bergamo	702	54,3%
5 Bello	Bergamo	71	62,4%
6 Bracca	Bergamo	723	64,8%
7 Branzi	Bergamo	644	49,1%
8 Capizzone	Bergamo	1.211	60,2%
9 Carona	Bergamo	285	58,7%
10 Cassiglio	Bergamo	110	64,3%
11 Castione della Presolana	Bergamo	3.313	64,0%
12 Colere	Bergamo	1.107	52,9%
13 Corna Imagna	Bergamo	916	39,5%
14 Costa Serina	Bergamo	879	61,7%
15 Costa Valle Imagna	Bergamo	557	60,3%
16 Cusio	Bergamo	210	64,8%
17 Dossena	Bergamo	885	59,9%
18 Foppolo	Bergamo	157	39,6%
19 Grone	Bergamo	865	59,9%
20 Isola di Fondra	Bergamo	177	56,1%
21 Locatello	Bergamo	814	61,9%
22 Mezzoldo	Bergamo	164	63,3%
23 Olmo al Brembo	Bergamo	474	57,5%
24 Oneta	Bergamo	566	51,6%
25 Orio al Serio	Bergamo	1.642	59,8%
26 Ornica	Bergamo	137	59,9%
27 Parzanica	Bergamo	328	46,3%
28 Piario	Bergamo	994	63,0%
29 Piazzatorre	Bergamo	391	62,9%
30 Piazzolo	Bergamo	85	58,0%
31 Ponte Nossà	Bergamo	1.697	63,8%
32 Roncobello	Bergamo	434	59,8%
33 Roncola	Bergamo	861	59,6%
34 Santa Brigida	Bergamo	524	57,7%
35 Schilpario	Bergamo	1.131	54,1%
36 Taleggio	Bergamo	531	52,4%
37 Valgoglio	Bergamo	578	46,2%
38 Valleve	Bergamo	124	48,0%
39 Valtorta	Bergamo	243	58,1%
40 Veduggio	Bergamo	192	56,7%
41 Vigolo	Bergamo	572	55,7%

Provincia di Brescia			
Comune		Abitanti	% RD 2022
1 Artogne	Brescia	3.568	64,7%
2 Bovegno	Brescia	2.014	60,5%
3 Brione	Brescia	750	62,5%
4 Cevo	Brescia	817	62,0%
5 Cimbergo	Brescia	533	35,2%
6 Collio	Brescia	1.988	29,6%
7 Corteno Golgi	Brescia	1.910	41,5%
8 Gargnano	Brescia	2.680	45,4%
9 Lavenone	Brescia	486	64,8%
10 Limone sul Garda	Brescia	1.130	64,4%
11 Lozio	Brescia	352	64,4%
12 Magasa	Brescia	106	45,5%
13 Marmentino	Brescia	658	53,2%
14 Mura	Brescia	777	61,3%
15 Paspardo	Brescia	579	41,6%
16 Pavone del Mella	Brescia	2.660	62,2%
17 Pezzaze	Brescia	1.445	63,3%
18 Provaglio Val Sabbia	Brescia	872	61,9%
19 Savio	Brescia	795	59,9%
20 Temù	Brescia	1.132	60,5%
21 Tignale	Brescia	1.154	60,5%
22 Tremosine	Brescia	2.066	50,0%
23 Valvestino	Brescia	167	49,9%

Provincia di Milano			
Comune		Abitanti	% RD 2022
1 Assago	Milano	9.232	52,3%
2 Baranzate	Milano	11.823	63,4%
3 Basiglio	Milano	7.936	60,9%
4 Binasco	Milano	7.079	65,0%
5 Buccinasco	Milano	26.822	63,4%
6 Cinisello Balsamo	Milano	74.528	57,9%
7 Cologno Monzese	Milano	46.707	64,9%
8 Lacchiarella	Milano	9.055	56,9%
9 Melegnano	Milano	17.964	63,4%
10 Milano	Milano	1.354.196	62,1%
11 Opera	Milano	14.245	63,0%
12 Pero	Milano	11.606	56,2%
13 Pieve Emanuele	Milano	15.647	51,9%
14 Rozzano	Milano	41.240	50,0%
15 San Colombano al Lambro	Milano	7.274	61,6%
16 Trezzano sul Naviglio	Milano	21.474	64,3%
17 Tribiano	Milano	3.717	52,4%

Provincia di Lecco			
Comune		Abitanti	% RD 2022
1 Barzio	Lecco	1.254	61,8%
2 Casargo	Lecco	826	56,0%
3 Crandola Valsassina	Lecco	267	61,3%
4 Cremeno	Lecco	1.684	62,2%
5 Margno	Lecco	389	58,8%
6 Moggio	Lecco	487	59,3%
7 Morterone	Lecco	32	33,5%
8 Oliveto Lario	Lecco	1.199	52,1%
9 Pagnona	Lecco	320	55,1%
10 Parlasco	Lecco	136	49,2%
11 Sueglio	Lecco	143	45,2%
12 Taceno	Lecco	568	58,6%
13 Valvarrone	Lecco	496	51,0%
14 Varenna	Lecco	693	39,3%

Provincia di Varese			
Comune		Abitanti	% RD 2022
1 Bedero Valcuvia	Varese	677	61,2%
2 Marzio	Varese	307	54,3%
3 Valganna	Varese	1.576	58,2%

Provincia di Cremona			
Comune		Abitanti	% RD 2022
1 Cappella de' Piconardi	Cremona	422	60,3%
2 Sospiro	Cremona	3.034	64,9%

Provincia di Lodi			
Comune		Abitanti	% RD 2022
1 Ossago Lodigiano	Lodi	1.399	63,4%
2 Senna Lodigiana	Lodi	1.762	64,8%

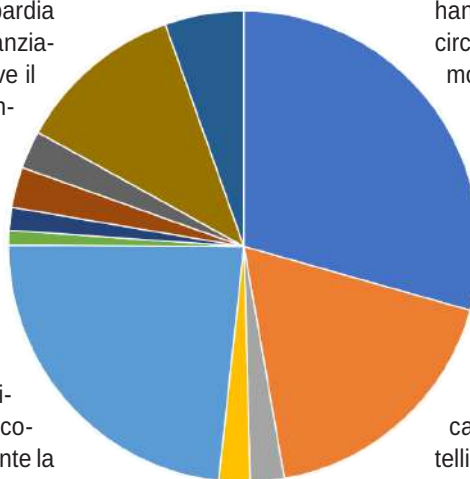
PNRR ED ECONOMIA CIRCOLARE IN LOMBARDIA

Il 2023 è stato l'anno di avvio del percorso che porterà gli investimenti del PNRR sull'economia circolare ad avere ricadute concrete sul territorio nazionale. Le graduatorie e le liste dei progetti approvati negli scorsi mesi si tradurranno a breve in opere e cantieri. Legambiente Lombardia vuole stimolare il dibattito e l'attenzione su come questi fondi andranno a ricadere sul territorio con un focus da qui ai prossimi mesi su dati messi a disposizione dal MASE. Purtroppo va rilevata come prima criticità che il livello di dettaglio dei dati pubblicati nelle graduatorie degli investimenti "1.1: Realizzazione di nuovi impianti di gestione dei rifiuti e ammodernamento degli impianti esistenti" e "1.2: Progetti "faro" di economia circolare", è molto basso. Questi permettono solo una analisi quantitativa generale e geografica di massima. Non è possibile alcun riscontro approfondito tramite questa fonte su che cosa nel dettaglio venga finanziato, oltre a quanto

descritto genericamente dagli avvisi delle linee di finanziamento.

Al netto di ulteriori modifiche nelle graduatorie, posteriori a novembre 2023, in Lombardia la maggior parte del finanziamento della linea 1.1, dove il contributo può coprire anche il 100% del progetto, sarà allocato sulla "Linea A - Miglioramento e meccanizzazione della rete di raccolta differenziata dei rifiuti urbani" con circa 81 milioni di Euro per un totale di 213 progetti. Osservando la ripartizione sul territorio si coglie subito come sia evidente la mancanza di omogeneità nella distribuzione delle risorse. I territori delle province di Bergamo e di Lecco da sole hanno più della metà dei finanziamenti totali. Altre zone invece si trovano con pochi progetti e pochi fondi, se non addirittura zero, come il territorio di Varese. Dato che la qualità dei progetti, come già evidenziato, non è totalmente

apprezzabile e dalle informazioni rese pubbliche, possiamo augurarci che i territori con più disponibilità economica abbiano presentato



necessità per Legambiente di tenere alta l'attenzione, perché un simile squilibrio non aiuta l'evoluzione della situazione in quei luoghi che ancora non hanno una gestione virtuosa e circolare dei rifiuti. Auspichiamo inoltre che cifre così consistenti stiano andando a migliorare aspetti della gestione dei rifiuti spesso carenti, ma centrali per la circolarità come, ad esempio, i centri di raccolta. Sarebbe un passo indietro se queste risorse incentivassero il ritorno in alcune aree di cassonetti che per quanto "intelligenti" non possono essere una soluzione realmente innovativa e performante per gran parte della Lombardia.

le idee migliori, caratterizzate da un impatto molto positivo sui processi di circolarità. Per quanto riguarda i capoluoghi di provincia si ripete la disparità. Bergamo e Lecco sono gli unici capoluoghi ad aver sfruttato la possibilità loro riservata di presentare più di un progetto. È evidente la

Grafico:
Distribuzione su base provinciale degli investimenti della linea PNRR 1.1A - Miglioramento e meccanizzazione della rete di raccolta differenziata dei rifiuti urbani

PROVINCIA	SOMMA FINANZIAMENTI PER PROVINCIA	N. DI COMUNI CON FINANZIAMENTO	% DI COMUNI INTERESSATI SU BASE PROVINCIALE	% INVESTIMENTO SU TOTALE REGIONALE
Bergamo	23.795.233,97 €	69	28,4%	29,4%
Brescia	14.479.733,06 €	31	15,1%	17,9%
Como	1.886.428,55 €	2	1,4%	2,3%
Cremona	1.736.329,44 €	3	2,7%	2,1%
Lecco	18.948.407,00 €	56	66,7%	23,4%
Lodi	818.550,00 €	1	1,7%	1,0%
Mantova	1.263.087,01 €	2	3,1%	1,6%
Milano	2.249.416,91 €	5	3,8%	2,8%
Monza Brianza	2.105.486,24 €	4	7,3%	2,6%
Pavia	9.353.602,25 €	25	13,4%	11,5%
Sondrio	4.387.414,90 €	6	7,8%	5,4%
Varese	0,00 €	0	0,0%	0,0%
Totale regione	81.023.689,33 €	204	13,6%	100,0%

Legenda

- Bergamo
- Brescia
- Como
- Cremona
- Lecco
- Lodi
- Mantova
- Milano
- Monza Brianza
- Pavia
- Sondrio
- Varese

Si ringraziano per l'indispensabile collaborazione

Raccolta dati
**ORSO Osservatorio Rifiuti Sovraregionale -
ARPA Lombardia**

Elaborazione dati
ARS ambiente

Coordinamento
Legambiente Lombardia ONLUS

Progetto grafico
Cinzia Terruzzi

Per scaricare il dossier
ricicloni.it

Con il patrocinio di



Main Partner



Partner



Con il supporto di



Media partner

nuova ecologia



**LEGAMBIENTE
LOMBARDIA**

legambientelombardia.it